



Camera di Commercio
Bergamo

L'interscambio
commerciale con l'estero
della provincia di Bergamo
anno 2016
(e i conti economici delle
imprese esportatrici, 2014)

INTERSCAMBIO COMMERCIALE CON L'ESTERO DELLA PROVINCIA DI BERGAMO

Il consuntivo dell'anno 2016

Il valore delle **esportazioni** di Bergamo nell'intero **anno 2016** ammonta a **14.458** milioni, con un incremento del **+2,1** per cento rispetto al 2015, +1,7 verso l'Unione Europea e +2,9 verso paesi non appartenenti alla UE. Le **importazioni** sono state pari a **8.252** milioni (**+1,6** per cento sull'anno precedente, +4,5 dalla Ue e -5,1 da paesi extra UE).

L'aumento dell'export è più marcato rispetto alla Lombardia (+0,8%) e alla media nazionale (+1,2%). La dinamica delle importazioni è negativa sia in Lombardia (-1,3%) che in Italia (-1,3%). Si ricorda che l'import di prodotti energetici, distribuiti sull'intero territorio, è contabilizzato a livello nazionale e regionale ma non nel dato provinciale di Bergamo.

Il **saldo** complessivo della bilancia commerciale di Bergamo è positivo per **6.205** milioni, superiore al saldo del 2015 (6.035).

Tra i settori più importanti per valore assoluto delle vendite all'estero, le esportazioni risultano in crescita per i macchinari (3.830 milioni con un incremento del +2,5% sul 2015), i prodotti chimici (2.146 milioni, +1,6%), gli articoli in gomma e plastica (1.121 milioni, +3,1%), gli autoveicoli (991 milioni, +3,5%), i prodotti in metallo (895 milioni, +5,2%), i prodotti tessili (634 milioni, +2,7%), i prodotti alimentari (357 milioni, +6,3%), le bevande (340 milioni, +18,5%) e prodotti di elettronica (311 milioni, +6%). In calo le esportazioni di apparecchiature elettriche (964 milioni, -2,1%), prodotti della metallurgia (914 milioni, -5,5%)

L'export complessivo di Bergamo cresce sensibilmente verso l'Asia centrale (+20,3%), l'Africa settentrionale (+21%), il Medio Oriente (+8,9%), i paesi dell'Europa non appartenenti all'Unione europea (+4,7%) e l'Asia orientale (3,7%). L'export nell'Eurozona aumenta del +2% e del +0,8% verso i Paesi della UE non aderenti all'Unione monetaria. Cala invece l'export verso America Latina (-17,6%) e altri paesi africani (-9,4%) e, meno nettamente, verso il Nord America (-0,9%).

La Germania resta il principale mercato di sbocco con esportazioni (2.432 milioni) in crescita del 2,5%, seguita per valori assoluti dalla Francia (1.578 milioni) con variazione del -0,1%. In aumento le esportazioni destinate agli USA (1.020 milioni, +1,1%) e alla Spagna (766 milioni, +4,8%). L'export verso il Regno Unito (757 milioni) cala del -6,2% per effetto della svalutazione della sterlina conseguente all'esito del referendum sull'uscita dall'Unione Europea, che si riflette nel forte incremento (+20,1%) delle importazioni dal Regno Unito. In ripresa le esportazioni verso la Cina (404 milioni, +10,9%) e la Turchia (332 milioni, +18,9%). In calo le vendite alla Russia (171 milioni, -8%) sottoposta al regime delle sanzioni dopo il conflitto in Ucraina.

La dinamica trimestrale

La dinamica trimestrale evidenzia una ripresa delle esportazioni nella seconda metà del 2016 (+3,6 nel terzo e +3,4% nel quarto trimestre). Il progressivo rallentamento delle vendite realizzate nell'Unione Europea (dal +2,8 del primo trimestre al +0,5 del quarto) è controbilanciato da una forte crescita delle esportazioni in area extra UE a partire dal terzo trimestre dell'anno, con variazioni tendenziali tra i 7 e gli 8 punti percentuali.

L'evoluzione nel quinquennio (2011-2016) e qualche dato di struttura

Come è cambiato l'export di Bergamo negli ultimi cinque anni, nel periodo quindi successivo alla crisi internazionale del 2008/2009 di forte cambiamento e riassetto degli equilibri del commercio globale?

Una scomposizione della dinamica quinquennale per "Prodotto" e "Paese" e in specifico l'osservazione di come sono cambiate tra 2011 e 2016 le quote di export dei singoli prodotti e mercati offre qualche spunto di analisi.

Per quanto riguarda i **prodotti**, i **macchinari** (CK28) sono cresciuti a un tasso medio annuo del 5% e hanno sensibilmente accresciuto il loro peso relativo: dal 24,6% al 26,6% dell'export totale. Nel dettaglio dei gruppi merceologici le "altre macchine di impiego generale" passano da una quota al 2011 del 9% al 10% nel 2016; le "altre macchine per impieghi speciali" dal 5,1 al 6%; le "macchine di impiego generale" dal 4,5 al 5%. In crescita anche la quota delle "macchine per la formatura dei metalli e altre macchine utensili".

Oltre che nei macchinari la specializzazione dell'export bergamasco è cresciuta (dal 13,4% al 14,8%) nei **prodotti chimici** (CE20), in particolare nel gruppo merceologico dei "saponi, prodotti per la pulizia, profumi e cosmetici" (da una quota dell'1,6 al 3,1%), nelle "**bevande**" (CA11) (dallo 0,9 al 2,4%) e nei prodotti **agricoli e alimentari**.

Resta elevata e in aumento la specializzazione nella **gomma-plastica** (CG22) dal 7,7 al 7,8% (4,6 gli articoli in plastica, 3,1 quelli in gomma) e nei prodotti in metallo (CH25) (6% nel 2011, 6,2% nel 2016).

In relativa flessione le quote dei prodotti della metallurgia (CH24) dal 9 al 6,3%, dei prodotti tessili (CB13: dal 5,1 al 4,4) e di abbigliamento (CB14: dal 2,2 all'1,6), delle apparecchiature elettriche e non elettriche ad uso domestico (CJ27: dal 7,2 al 6,7), di autoveicoli e rimorchi (CL29: dal 7,1 al 6,9) e della carta ed editoria.

Per quanto riguarda i **mercati**, quindi i paesi di esportazione, i principali partner di Bergamo restano **Germania** (16,8% dell'export BG 2016) e **Francia** (10,9%) ma con un calo rispetto alle quote del 2011.

In forte aumento l'incidenza del mercato **USA** (dal 4,3 al 7,1% con esportazioni quasi raddoppiate tra 2011 e 2016).

In area Unione Europea cresce la quota della Spagna (dal 5 al 5,3%), del Regno Unito (dal 4,7 al 5,2), dei Paesi Bassi (dal 3 al 3,3%) e della Repubblica Ceca (da 1,9 a 2,2), mentre si riducono quelle di Polonia (dal 3,6 al 3%), Austria (dal 2,6 al 2,4), Belgio (dal 2,3 al 2,1) e Romania (dal 2 all'1,8).

Nei mercati extra Unione Europea, la Svizzera passa dal 3,2 al 2,8%, la Cina sale dal 2,6 al 2,8%, la Turchia da 1,9 a 2,3, la Russia da 2,3 a 1,2 %.

Un'analisi congiunta dell'export **per prodotto e mercato** di destinazione in termini di contributo alla crescita nel quinquennio, evidenzia il contributo maggiore (per 2,59 punti rispetto ai complessivi +16,1 tra 2011 e 2016) dei prodotti chimici destinati all'Eurozona, dei macchinari esportati in Nord America (contributo di 1,34 punti) e in Medio Oriente (+1), di alimentari e bevande in Nord America (0,97) e dei macchinari in Asia orientale (0,96).

Nell'ultima sezione del report si presentano infine alcune prime elaborazioni sui **Conti economici** delle imprese bergamasche, aggiornate al 2014, integrate con i dati delle esportazioni riconducibili a imprese con sede in provincia.

L'integrazione consente di abbozzare un quadro analitico che mette in rapporto i valori di esportazioni e importazioni con la complessiva contabilità delle vendite e degli acquisti delle imprese, la generazione di valore aggiunto e le caratteristiche occupazionali e dimensionali delle imprese. Ovviamente, trattandosi di dati a livello d'impresa non si ha perfetta corrispondenza, soprattutto per alcuni settori merceologici, con i flussi di export (e import) originati dal territorio bergamasco (e quindi inclusi nelle statistiche tradizionali del commercio con l'estero di Istat) da unità locali o filiali localizzate in provincia di Bergamo ma appartenenti a imprese con sede in altra provincia.

DATI ANNUALI

Import Export per Anno e Territorio Italiano secondo la class. merceologica: Classificazione per attività economica (Ateco 2007)
 Periodo riferimento: **Anno 2016** - Milioni di Euro

TERRITORIO	2015 anno			2016 anno provvisorio			var % annua	
	import	export	saldo E-I	import	export	saldo E-I	import	export
1-Italia Nord-occidentale	154.204	164.542	10.337	153.268	164.526	11.259	-0,6	0,0
103-Lombardia	116.162	111.341	-4.821	114.664	112.199	-2.466	-1,3	0,8
103012-Varese	6.217	10.417	4.200	5.611	9.482	3.871	-9,8	-9,0
103013-Como	3.011	5.557	2.546	2.945	5.475	2.531	-2,2	-1,5
103014-Sondrio	433	641	208	400	626	226	-7,7	-2,5
103015-Milano	61.927	37.041	-24.886	61.358	38.483	-22.876	-0,9	3,9
103016-Bergamo	8.122	14.157	6.035	8.252	14.458	6.205	1,6	2,1
103017-Brescia	8.107	14.678	6.570	7.976	14.498	6.522	-1,6	-1,2
103018-Pavia	7.876	3.569	-4.307	7.411	3.282	-4.129	-5,9	-8,1
103019-Cremona	3.238	3.623	385	3.028	3.725	697	-6,5	2,8
103020-Mantova	3.947	5.844	1.897	4.109	6.093	1.984	4,1	4,3
103097-Lecco	2.409	4.080	1.670	2.437	4.129	1.692	1,1	1,2
103098-Lodi	4.702	2.635	-2.068	4.653	2.770	-1.883	-1,1	5,1
103108-Monza e della Brianza	6.170	9.100	2.929	6.485	9.178	2.694	5,1	0,9
2-Italia Nord-orientale	87.012	133.087	46.076	87.409	135.444	48.035	0,5	1,8
3-Italia Centrale	61.032	67.095	6.062	64.226	68.519	4.293	5,2	2,1
4-Italia Meridionale	28.228	29.066	838	27.802	31.530	3.728	-1,5	8,5
5-Italia Insulare	19.876	13.273	-6.603	16.265	11.281	-4.983	-18,2	-15,0
6-Diverse o non specificate	20.132	5.228	-14.904	16.610	5.776	-10.834	-17,5	10,5
ITALIA	370.484	412.291	41.807	365.579	417.077	51.498	-1,3	1,2

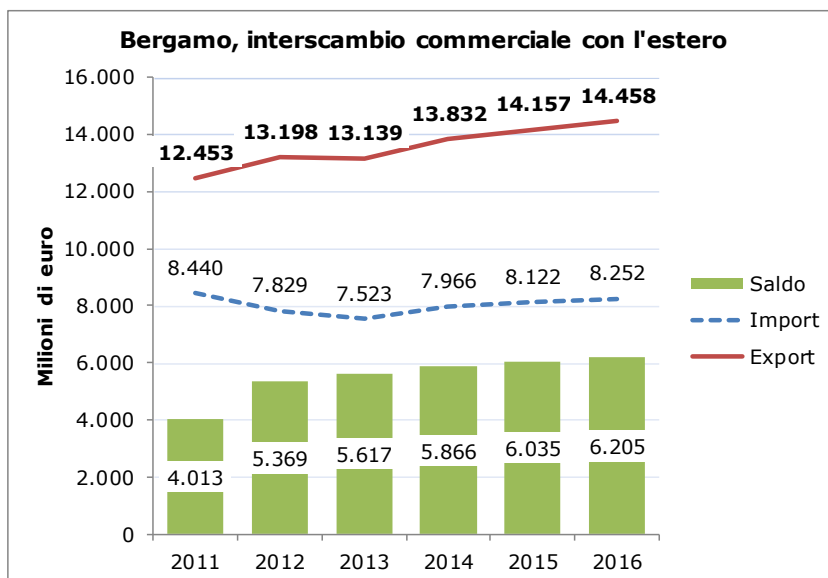
Servizio Studi CCIAA BG su dati Istat

BERGAMO - MONDO

	Import	Export	Saldo
2011	8.440	12.453	4.013
2012	7.829	13.198	5.369
2013	7.523	13.139	5.617
2014	7.966	13.832	5.866
2015	8.122	14.157	6.035
2016	8.252	14.458	6.205

var % tendenziale

	Import	Export
2012	-7,2	6,0
2013	-3,9	-0,4
2014	5,9	5,3
2015	2,0	2,4
2016	1,6	2,1

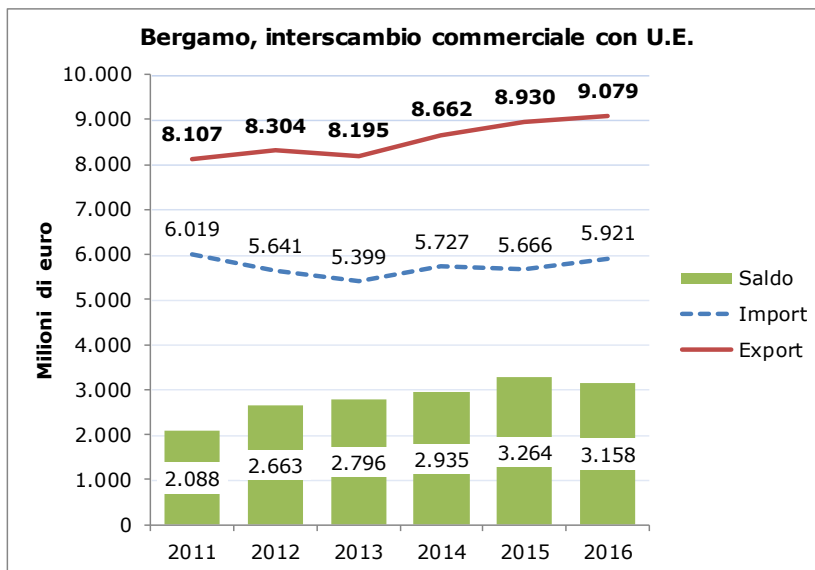


BERGAMO - UNIONE EUROPEA

	Import	Export	Saldo
2011	6.019	8.107	2.088
2012	5.641	8.304	2.663
2013	5.399	8.195	2.796
2014	5.727	8.662	2.935
2015	5.666	8.930	3.264
2016	5.921	9.079	3.158

var % tendenziale

	Import	Export
2012	-6,3	2,4
2013	-4,3	-1,3
2014	6,1	5,7
2015	-1,1	3,1
2016	4,5	1,7

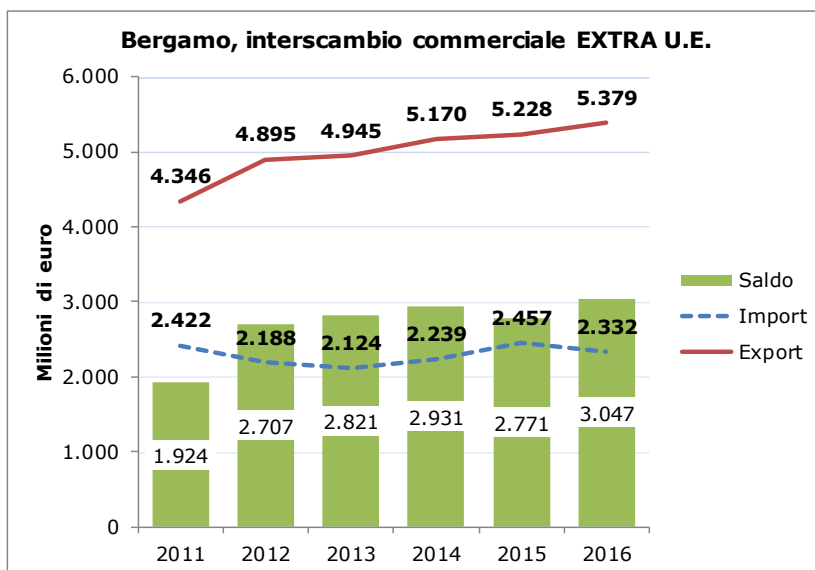


BERGAMO - PAESI EXTRA U.E.

	Import	Export	Saldo
2011	2.422	4.346	1.924
2012	2.188	4.895	2.707
2013	2.124	4.945	2.821
2014	2.239	5.170	2.931
2015	2.457	5.228	2.771
2016	2.332	5.379	3.047

var % tendenziale

	Import	Export
2012	-9,6	12,6
2013	-2,9	1,0
2014	5,4	4,6
2015	9,7	1,1
2016	-5,1	2,9



INTERSCAMBIO COMMERCIALE CON L'ESTERO DELLA PROVINCIA DI BERGAMO.
Anni 2015 e 2016. Valori in MILIONI di euro

CODICE	DESCRIZIONE DIV	2015		2016		var % annua	
		Import	Export	Import	Export	Import	Export
AA01	Prodotti agricoli, animali e della caccia	187	85	174	88	-6,9	2,7
BB07	Minerali metalliferi	19	29	9	30	-53,3	3,9
BB08	Altri minerali da cave e miniere	64	25	52	25	-18,4	0,3
CA10	Prodotti alimentari	300	336	315	357	5,2	6,3
CA11	Bevande	54	287	52	340	-3,7	18,5
CB13	Prodotti tessili	404	617	421	634	4,1	2,7
CB14	Articoli di abbigliamento (anche in pelle e in pelliccia)	285	223	291	233	2,0	4,7
CB15	Articoli in pelle (escluso abbigliamento) e simili	83	91	80	107	-4,0	18,0
CC16	Legno e prodotti in legno e sughero (esclusi i mobili); articoli in paglia e mater	103	39	108	42	4,8	7,7
CC17	Carta e prodotti di carta	188	275	192	259	1,9	-5,9
CE20	Prodotti chimici	2.310	2.112	2.194	2.146	-5,0	1,6
CF21	Prodotti farmaceutici di base e preparati farmaceutici	114	87	101	82	-11,1	-5,2
CG22	Articoli in gomma e materie plastiche	282	1.087	299	1.121	6,0	3,1
CG23	Altri prodotti della lavorazione di minerali non metalliferi	120	158	124	159	4,0	0,9
CH24	Prodotti della metallurgia	686	967	635	914	-7,5	-5,5
CH25	Prodotti in metallo, esclusi macchinari e attrezzature	271	851	282	895	3,9	5,2
CI26	Computer e prodotti di elettronica e ottica; apparecchi elettromedicali, appare	324	293	348	311	7,1	6,0
CJ27	Apparecchiature elettriche e apparecchiature per uso domestico non elettriche	456	985	460	964	0,9	-2,1
CK28	Macchinari e apparecchiature nca	897	3.747	964	3.839	7,4	2,5
CL29	Autoveicoli, rimorchi e semirimorchi	455	957	712	991	56,4	3,5
CL30	Altri mezzi di trasporto	103	271	96	277	-7,2	2,4
CM31	Mobili	22	179	23	172	3,3	-3,5
CM32	Prodotti delle altre industrie manifatturiere	140	244	138	252	-1,2	3,0
EE38	Prodotti delle attività di raccolta, trattamento e smaltimento dei rifiuti; prodotti	185	69	127	68	-31,7	-2,5
JA58	Prodotti delle attività editoriali	8	131	7	135	-19,2	2,8
Totale complessivo		8.122	14.157	8.252	14.458	1,6	2,1

Servizio Studi CCIAA di Bg su dati ISTAT

INTERSCAMBIO COMMERCIALE CON L'UNIONE EUROPEA DELLA PROVINCIA DI BERGAMO.
Anni 2015 e 2016. Valori in MILIONI di euro

CODICE	DESCRIZIONE DIV	2015		2016		var % annua	
		Import	Export	Import	Export	Import	Export
AA01	Prodotti agricoli, animali e della caccia	145	80	141	78	-2,9	-2,2
BB07	Minerali metalliferi	14	27	8	30	-45,6	9,1
BB08	Altri minerali da cave e miniere	10	14	12	15	15,6	4,2
CA10	Prodotti alimentari	265	237	275	260	3,7	9,8
CA11	Bevande	54	145	52	137	-3,6	-5,4
CB13	Prodotti tessili	135	400	134	411	-1,3	2,6
CB14	Articoli di abbigliamento (anche in pelle e in pelliccia)	85	123	96	125	12,5	2,1
CB15	Articoli in pelle (escluso abbigliamento) e simili	33	48	33	50	-0,1	4,2
CC16	Legno e prodotti in legno e sughero (esclusi i mobili); articoli in paglia e mater	62	20	66	19	6,0	-2,6
CC17	Carta e prodotti di carta	162	198	164	194	1,5	-2,1
CE20	Prodotti chimici	1.837	1.588	1.753	1.614	-4,6	1,6
CF21	Prodotti farmaceutici di base e preparati farmaceutici	60	47	47	52	-22,0	9,9
CG22	Articoli in gomma e materie plastiche	189	863	195	898	3,2	4,0
CG23	Altri prodotti della lavorazione di minerali non metalliferi	87	70	93	72	7,6	3,6
CH24	Prodotti della metallurgia	494	382	470	377	-4,9	-1,2
CH25	Prodotti in metallo, esclusi macchinari e attrezzature	200	607	213	635	6,6	4,7
CI26	Computer e prodotti di elettronica e ottica; apparecchi elettromedicali, appare	253	157	268	161	5,9	2,2
CJ27	Apparecchiature elettriche e apparecchiature per uso domestico non elettriche	314	692	331	674	5,3	-2,6
CK28	Macchinari e apparecchiature nca	621	1.831	700	1.862	12,6	1,7
CL29	Autoveicoli, rimorchi e semirimorchi	385	738	634	762	64,8	3,3
CL30	Altri mezzi di trasporto	38	192	35	189	-8,8	-1,4
CM31	Mobili	9	134	9	128	0,9	-5,1
CM32	Prodotti delle altre industrie manifatturiere	71	176	70	173	-2,7	-1,3
EE38	Prodotti delle attività di raccolta, trattamento e smaltimento dei rifiuti; prodotti	98	26	85	22	-13,7	-15,6
JA58	Prodotti delle attività editoriali	8	126	6	130	-25,6	3,8
Totale complessivo		5.666	8.930	5.921	9.079	4,5	1,7

Servizio Studi CCIAA di Bg su dati ISTAT

INTERSCAMBIO COMMERCIALE CON PAESI EXTRA UE DELLA PROVINCIA DI BERGAMO.
Anni 2015 e 2016. Valori in MILIONI di euro

CODICE	DESCRIZIONE DIV	2015		2016		var % annua	
		Import	Export	Import	Export	Import	Export
AA01	Prodotti agricoli, animali e della caccia	43	5	34	9	-20,4	75,9
BB08	Altri minerali da cave e miniere	53	11	40	10	-24,9	-4,7
CA10	Prodotti alimentari	34	100	40	97	16,4	-2,1
CA11	Bevande	0	142	0	203	-15,9	43,0
CB13	Prodotti tessili	268	216	287	223	6,9	3,0
CB14	Articoli di abbigliamento (anche in pelle e in pelliccia)	200	100	195	108	-2,5	7,8
CB15	Articoli in pelle (escluso abbigliamento) e simili	51	43	48	58	-6,6	33,1
CC16	Legno e prodotti in legno e sughero (esclusi i mobili); articoli in paglia e mater	40	20	41	23	3,0	18,0
CC17	Carta e prodotti di carta	26	77	27	65	4,8	-15,8
CC18	Prodotti della stampa e della riproduzione di supporti registrati	0	2	0	2	-57,8	1,3
CD19	Coke e prodotti derivanti dalla raffinazione del petrolio	17	0	9	0	-47,8	54,5
CE20	Prodotti chimici	473	523	441	532	-6,7	1,7
CF21	Prodotti farmaceutici di base e preparati farmaceutici	54	39	55	30	1,0	-23,4
CG22	Articoli in gomma e materie plastiche	94	224	105	223	11,6	-0,5
CG23	Altri prodotti della lavorazione di minerali non metalliferi	33	88	31	87	-5,6	-1,3
CH24	Prodotti della metallurgia	192	585	165	537	-14,1	-8,2
CH25	Prodotti in metallo, esclusi macchinari e attrezzature	71	244	69	260	-3,6	6,7
CI26	Computer e prodotti di elettronica e ottica; apparecchi elettromedicali, apparei	71	136	79	150	11,4	10,5
CJ27	Apparecchiature elettriche e apparecchiature per uso domestico non elettriche	142	293	129	290	-8,7	-1,0
CK28	Macchinari e apparecchiature nca	276	1.916	264	1.977	-4,4	3,2
CL29	Autoveicoli, rimorchi e semirimorchi	70	219	78	229	10,7	4,4
CL30	Altri mezzi di trasporto	66	79	61	88	-6,3	12,0
CM31	Mobili	13	44	13	45	5,1	1,4
CM32	Prodotti delle altre industrie manifatturiere	69	69	69	78	0,4	13,9
EE38	Prodotti delle attività di raccolta, trattamento e smaltimento dei rifiuti; prodotti	87	43	42	45	-51,8	5,5
Totale complessivo		2.457	5.228	2.332	5.379	-5,1	2,9

Servizio Studi CCIAA di Bg su dati ISTAT

INTERSCAMBIO COMMERCIALE CON L'ESTERO DELLA PROVINCIA DI BERGAMO.
Anni 2015 e 2016. Valori in MILIONI di euro

Aree geografiche

AREE	2015		2016		var % annua	
	Import	Export	Import	Export	Import	Export
01 UME	4.481	6.542	4.569	6.671	2,0	2,0
02 altri UE	1.185	2.388	1.352	2.408	14,1	0,8
03 EU nonUE	447	1.074	433	1.124	-3,2	4,7
04 AFRICA sett	98	313	85	379	-12,6	21,0
05 AFRICA altri	58	175	39	158	-32,7	-9,4
06 AMERICA sett	126	1.126	116	1.116	-7,7	-0,9
07 AMERICA lat	113	532	98	439	-12,6	-17,6
08 MEDIO ORIENTE	198	651	155	709	-21,6	8,9
09 ASIA centrale	261	252	268	303	2,9	20,3
10 ASIA orientale	1.136	982	1.115	1.018	-1,9	3,7
11 OCEANIA e altro	20	124	22	134	5,5	8,7
Totale complessivo	8.122	14.157	8.252	14.458	1,6	2,1

PRINCIPALI (EXPORT >50 MILIONI € nel 2016) MERCATI DEL COMMERCIO CON L'ESTERO

PAESI CON EXP>50MIL	2015		2016		var % annua	
	Import	Export	Import	Export	Import	Export
Germania	1.789	2.373	1.744	2.432	-2,5	2,5
Francia	726	1.579	846	1.578	16,5	-0,1
Stati Uniti	112	1.008	106	1.020	-5,2	1,1
Spagna	326	731	334	766	2,4	4,8
Regno Unito	168	807	202	757	20,1	-6,2
Paesi Bassi	560	461	546	477	-2,5	3,5
Polonia	164	435	190	435	15,4	0,0
Svizzera	191	414	170	410	-10,9	-0,8
Cina	800	364	758	404	-5,2	10,9
Austria	222	345	232	351	4,4	1,8
Turchia	146	279	139	332	-5,0	18,9
Repubblica ceca	168	299	154	325	-8,4	8,6
Belgio	467	320	464	309	-0,6	-3,3
Romania	199	255	211	264	5,6	3,3
Svezia	248	169	363	182	46,7	7,5
Russia	31	186	32	171	3,9	-8,0
Ungheria	117	151	116	160	-1,4	5,9
Portogallo	45	154	46	158	2,7	2,7
India	158	145	159	156	0,5	7,8
Egitto	64	79	59	154	-7,9	95,0
Arabia Saudita	104	163	52	150	-49,5	-7,8
Messico	24	154	34	146	40,1	-5,5
Emirati Arabi Uniti	12	137	14	143	14,6	4,7
Giappone	109	129	111	129	2,5	0,1
Corea del Sud	76	134	92	127	19,9	-5,1
Danimarca	44	117	43	122	-2,7	4,2
Slovacchia	66	136	70	120	6,8	-11,8
Slovenia	64	101	71	114	11,9	12,4
Australia	4	108	4	112	2,5	3,6
Brasile	43	167	37	106	-15,4	-36,4
Hong Kong	2	103	2	104	-13,0	1,3
Bulgaria	56	98	49	102	-12,6	4,5
Israele	65	92	71	97	10,0	5,5
Grecia	42	93	38	97	-9,8	4,0
Canada	14	118	10	96	-27,5	-18,6
Algeria	3	92	0	95	-97,2	3,1
Norvegia	2	81	1	87	-37,7	8,1
Repubblica islamica dell'Iran	2	73	6	80	165,0	10,1
Kuwait	0	25	0	80	18,7	224,1
Irlanda	31	49	29	72	-6,5	45,7
Tunisia	23	72	20	72	-11,6	-0,8
Finlandia	76	70	79	70	4,1	0,0
Croazia	20	55	25	60	24,5	8,8
Pakistan	45	28	52	56	15,5	98,9
Marocco	5	47	5	50	10,5	6,4
Singapore	1	44	1	50	-8,4	14,1
Totale MONDO	8.122	14.157	8.252	14.458	1,6	2,1

Servizio Studi CCIAA di Bg su dati ISTAT

DATI TRIMESTRALI

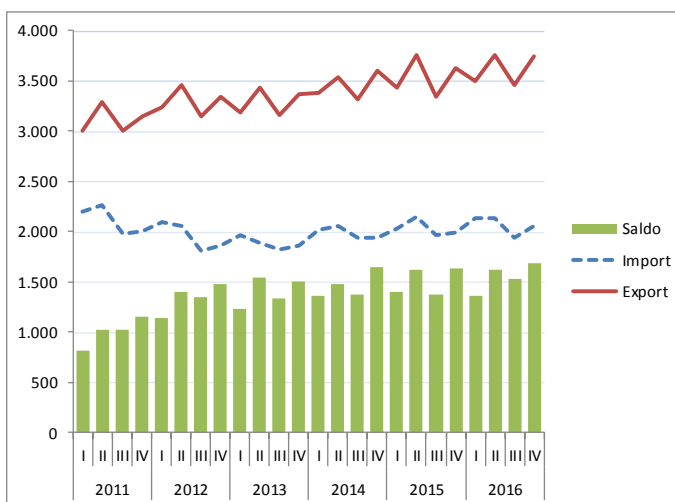
Import Export per Anno e Territorio Italiano secondo la class. merceologica: Classificazione per attività economica (Ateco 2007)
Periodo riferimento: **IV trimestre** 2016 - Milioni di Euro

TERRITORIO	2015 IV- trim			2016 IV trim provvisorio			var % annua	
	import	export	saldo E-I	import	export	saldo E-I	import	export
1-Italia Nord-occidentale	38.830	42.383	3.553	39.592	43.361	3.770	2,0	2,3
103-Lombardia	29.251	28.897	-353	29.390	29.440	50	0,5	1,9
103012-Varese	1.499	2.820	1.321	1.380	2.463	1.083	-7,9	-12,7
103013-Como	708	1.457	748	674	1.440	766	-4,8	-1,1
103014-Sondrio	112	172	60	98	164	66	-12,7	-4,6
103015-Milano	15.691	9.678	-6.013	15.436	10.137	-5.298	-1,6	4,8
103016-Bergamo	1.987	3.626	1.639	2.057	3.748	1.691	3,5	3,4
103017-Brescia	2.025	3.692	1.667	2.016	3.673	1.657	-0,5	-0,5
103018-Pavia	1.953	901	-1.052	2.053	886	-1.167	5,1	-1,8
103019-Cremona	742	896	154	851	1.005	154	14,7	12,1
103020-Mantova	956	1.445	489	1.016	1.559	544	6,2	7,9
103097-Lecco	582	1.043	461	613	1.084	471	5,3	4,0
103098-Lodi	1.516	856	-660	1.344	808	-536	-11,3	-5,6
103108-Monza e della Brianza	1.478	2.311	832	1.852	2.473	621	25,3	7,0
2-Italia Nord-orientale	21.490	33.993	12.503	22.719	34.853	12.134	5,7	2,5
3-Italia Centrale	15.156	17.383	2.227	16.592	18.085	1.493	9,5	4,0
4-Italia Meridionale	6.949	7.948	1.000	7.013	8.175	1.162	0,9	2,9
5-Italia Insulare	4.529	3.039	-1.490	4.724	3.222	-1.501	4,3	6,0
6-Diverse o non specificate	5.007	1.345	-3.662	4.461	1.617	-2.845	-10,9	20,2
ITALIA	91.961	106.091	14.131	95.100	109.313	14.213	3,4	3,0

Servizio Studi CCIAA BG su dati Istat

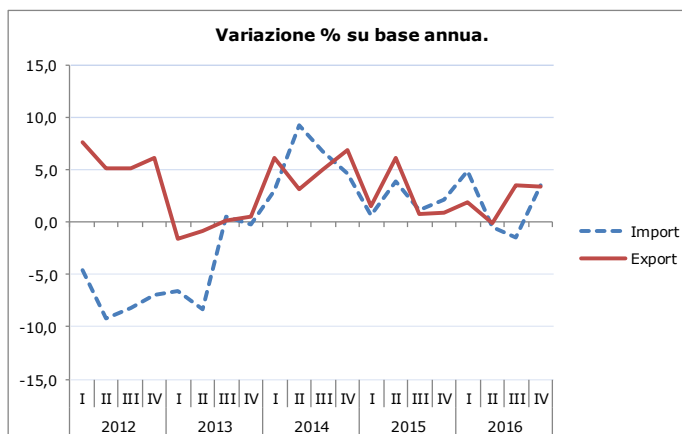
BERGAMO - MONDO

	Import	Export	Saldo
2011 I	2.198	3.009	811
II	2.268	3.292	1.024
III	1.972	2.999	1.028
IV	2.002	3.153	1.150
2012 I	2.098	3.237	1.139
II	2.059	3.462	1.403
III	1.809	3.152	1.343
IV	1.863	3.347	1.484
2013 I	1.959	3.186	1.227
II	1.887	3.432	1.546
III	1.818	3.157	1.339
IV	1.860	3.365	1.505
2014 I	2.019	3.381	1.362
II	2.061	3.539	1.478
III	1.940	3.316	1.376
IV	1.946	3.595	1.650
2015 I	2.032	3.431	1.400
II	2.141	3.758	1.617
III	1.963	3.342	1.380
IV	1.987	3.626	1.639
2016 I	2.131	3.496	1.365
II	2.131	3.752	1.621
III	1.933	3.461	1.528
IV	2.057	3.748	1.691



var % tendenziale

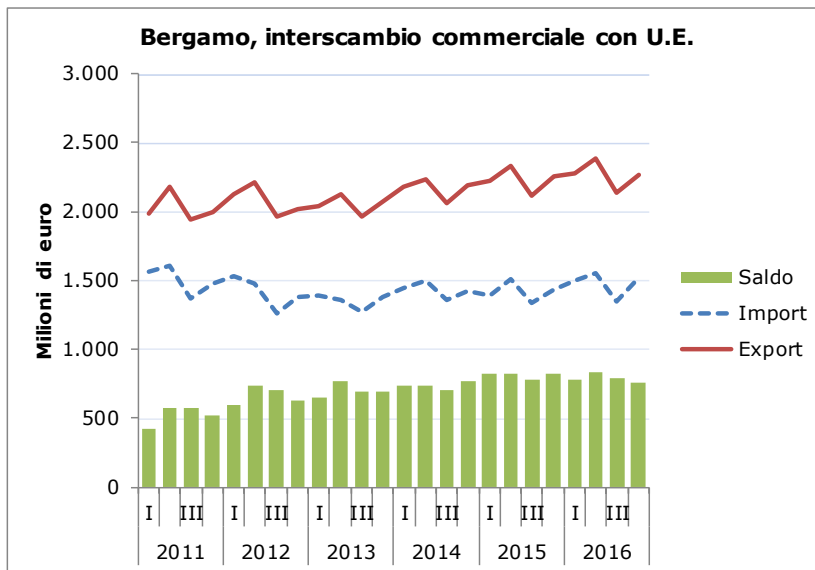
	Import	Export
2012 I	-4,5	7,6
II	-9,2	5,2
III	-8,2	5,1
IV	-7,0	6,2
2013 I	-6,6	-1,6
II	-8,4	-0,9
III	0,5	0,1
IV	-0,2	0,5
2014 I	3,1	6,1
II	9,3	3,1
III	6,7	5,0
IV	4,6	6,9
2015 I	0,6	1,5
II	3,9	6,2
III	1,2	0,8
IV	2,1	0,8
2016 I	4,9	1,9
II	-0,5	-0,2
III	-1,5	3,6
IV	3,5	3,4



Servizio Studi CCIAA di Bg su dati ISTAT

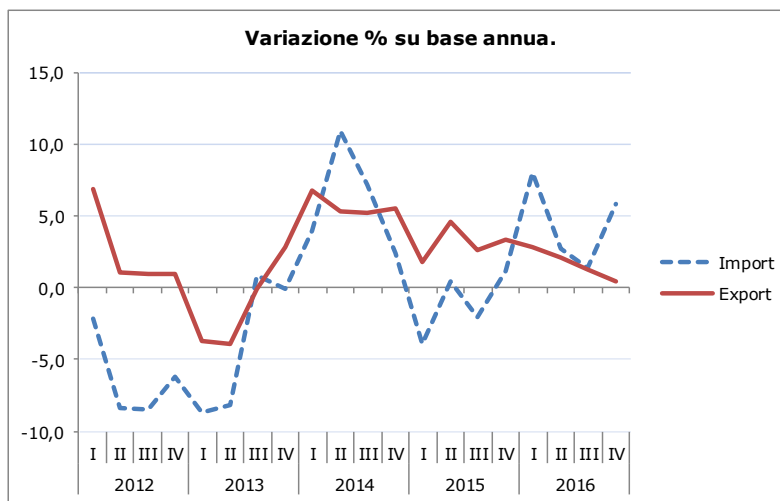
BERGAMO - UNIONE EUROPEA

	Import	Export	Saldo
2011 I	1.560	1.985	425
II	1.610	2.183	574
III	1.373	1.943	570
IV	1.476	1.996	520
2012 I	1.525	2.120	595
II	1.474	2.207	733
III	1.257	1.960	703
IV	1.384	2.016	632
2013 I	1.393	2.042	649
II	1.354	2.121	767
III	1.268	1.959	691
IV	1.383	2.072	689
2014 I	1.449	2.180	731
II	1.503	2.234	731
III	1.359	2.061	702
IV	1.417	2.187	770
2015 I	1.392	2.219	827
II	1.509	2.336	826
III	1.331	2.115	784
IV	1.434	2.260	826
2016 I	1.503	2.281	778
II	1.551	2.386	835
III	1.350	2.141	791
IV	1.517	2.270	753



var % tendenziale

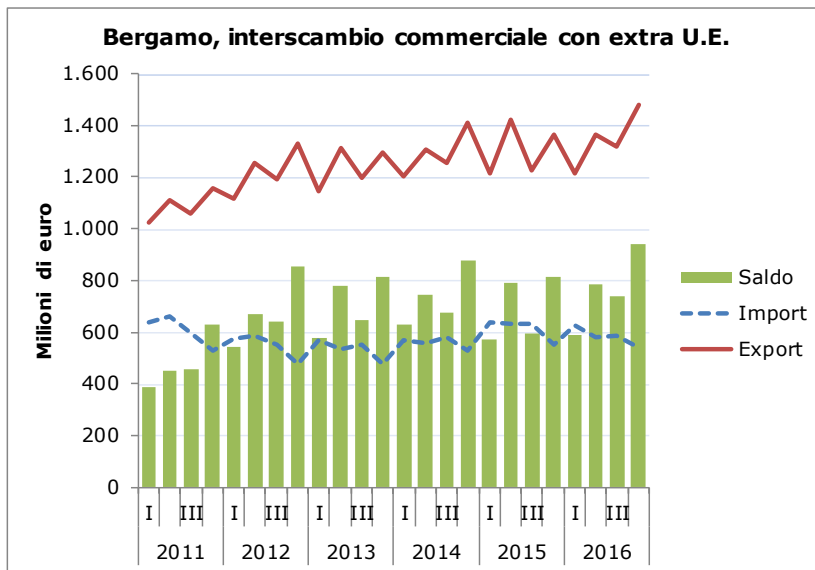
	Import	Export
2012 I	-2,2	6,8
II	-8,4	1,1
III	-8,4	0,9
IV	-6,2	1,0
2013 I	-8,7	-3,7
II	-8,1	-3,9
III	0,8	-0,1
IV	0,0	2,8
2014 I	4,0	6,7
II	11,0	5,3
III	7,2	5,2
IV	2,5	5,6
2015 I	-3,9	1,8
II	0,4	4,6
III	-2,0	2,6
IV	1,2	3,3
2016 I	8,0	2,8
II	2,7	2,1
III	1,4	1,3
IV	5,8	0,5



Servizio Studi CCIAA di Bg su dati Istat

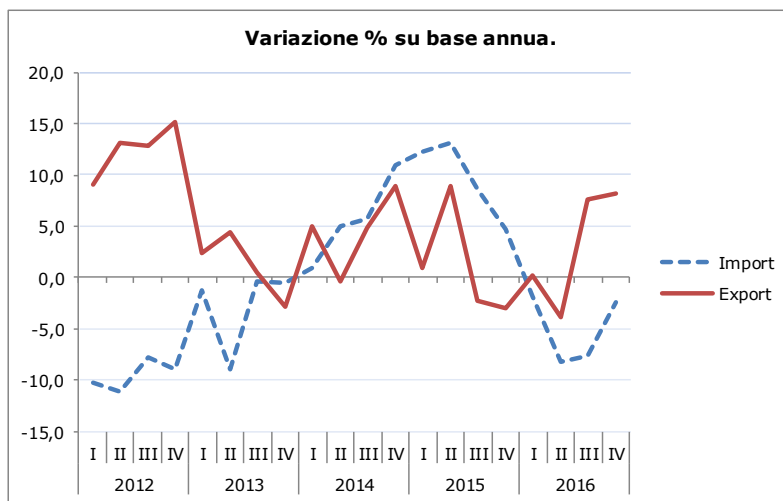
BERGAMO - PAESI EXTRA UE

	Import	Export	Saldo
2011 I	638	1.024	386
II	658	1.109	451
III	599	1.057	458
IV	526	1.156	630
2012 I	573	1.116	544
II	585	1.255	670
III	552	1.192	640
IV	479	1.331	852
2013 I	566	1.143	578
II	532	1.311	779
III	550	1.198	648
IV	476	1.292	816
2014 I	570	1.201	631
II	558	1.305	747
III	581	1.255	674
IV	529	1.408	880
2015 I	640	1.212	572
II	632	1.422	790
III	632	1.227	596
IV	553	1.366	813
2016 I	628	1.215	587
II	580	1.366	786
III	584	1.320	736
IV	540	1.478	938



var % tendenziale

	Import	Export
2012 I	-10,3	9,0
II	-11,2	13,2
III	-7,8	12,8
IV	-9,0	15,1
2013 I	-1,2	2,4
II	-9,0	4,5
III	-0,4	0,5
IV	-0,5	-2,9
2014 I	0,9	5,0
II	4,9	-0,4
III	5,7	4,8
IV	11,0	9,0
2015 I	12,2	0,9
II	13,1	8,9
III	8,7	-2,2
IV	4,7	-3,0
2016 I	-1,8	0,3
II	-8,2	-3,9
III	-7,6	7,5
IV	-2,4	8,2



Servizio Studi CCIAA di Bg su dati Istat

EVOLUZIONE NEL QUINQUENNIO 2011 – 2016

SOTTOSEZIONI E DIVISIONI DI PRODOTTI DEL COMMERCIO CON L'ESTERO DELLA PROVINCIA DI BERGAMO NEL 2011 E NEL 2016

Anni 2011 e 2016. Valori in MILIONI di euro - Var % media annua nel quinquennio - Quote % sull'export totale

SOTTOSEZIONI/DIVISIONI	2011		2016		v% m.a. 11-16		Quote % export	
	Import	Export	Import	Export	Import	Export	2011	2016
AA01 Prodotti agricoli, animali e della caccia	224	51	174	88	-4,5	14,7	0,4	0,6
AA02 Prodotti della silvicoltura	8	0	4	0	-10,9	8,3	0,0	0,0
AA03 Prodotti della pesca e dell'acquacoltura	14	3	17	1	4,7	-10,2	0,0	0,0
BB Prodotti estrattivi	71	43	62	55	-2,5	5,9	0,3	0,4
CA10 Prodotti alimentari	277	297	315	357	2,7	4,1	2,4	2,5
CA11 Bevande	44	106	52	340	3,9	44,0	0,9	2,4
CB13 Prodotti tessili	409	630	421	634	0,6	0,1	5,1	4,4
CB14 Articoli di abbigliamento (anche in pelle e in pelliccia)	357	274	291	233	-3,7	-3,0	2,2	1,6
CB15 Articoli in pelle (escluso abbigliamento) e simili	70	104	80	107	3,0	0,7	0,8	0,7
CC16 Legno e prodotti in legno e sughero (esclusi i mobili);	103	30	108	42	0,9	8,0	0,2	0,3
CC17 Carta e prodotti di carta	265	258	192	259	-5,5	0,0	2,1	1,8
CC18 Prodotti della stampa e della riproduzione di supporti registrati	1	2	1	3	12,2	14,9	0,0	0,0
CD19 Coke e prodotti derivanti dalla raffinazione del petrolio	47	7	17	1	-12,6	-16,8	0,1	0,0
CE20 Prodotti chimici	2.260	1.665	2.194	2.146	-0,6	5,8	13,4	14,8
CF21 Prodotti farmaceutici di base e preparati farmaceutici	40	45	101	82	31,0	16,8	0,4	0,6
CG22 Articoli in gomma e materie plastiche	227	960	299	1.121	6,4	3,4	7,7	7,8
CG23 Altri prodotti della lavorazione di minerali non metalliferi	113	129	124	159	1,9	4,6	1,0	1,1
CH24 Prodotti della metallurgia	880	1.126	635	914	-5,6	-3,8	9,0	6,3
CH25 Prodotti in metallo, esclusi macchinari e attrezzature	222	746	282	895	5,3	4,0	6,0	6,2
CI26 Computer, prod. elettronica e ottica; app elettromed, misuraz.	520	262	348	311	-6,6	3,8	2,1	2,1
CJ27 App. elettriche e app uso domestico non elettriche	460	891	460	964	0,0	1,6	7,2	6,7
CK28 Macchinari e apparecchiature nca	736	3.069	964	3.839	6,2	5,0	24,6	26,6
CL29 Autoveicoli, rimorchi e semirimorchi	567	887	712	991	5,1	2,3	7,1	6,9
CL30 Altri mezzi di trasporto	122	219	96	277	-4,3	5,3	1,8	1,9
CM31 Mobili	23	154	23	172	-0,5	2,3	1,2	1,2
CM32 Prodotti delle altre industrie manifatturiere	121	208	138	252	2,8	4,2	1,7	1,7
EE38 Prodotti attività raccolta, gestione rifiuti; recupero materiali	239	98	127	68	-9,4	-6,3	0,8	0,5
JA58 Prodotti delle attività editoriali	17	184	7	135	-12,2	-5,3	1,5	0,9
JA59 Prodotti att. Produz. cinematografica, video; registr musicali	2	0	7	0	54,3	-6,5	0,0	0,0
MC74 Prodotti delle altre attività professionali, scientifiche e tecniche	0	1	0	1		-0,2	0,0	0,0
VV89 Merci dichiarate come provviste di bordo, merci varie	1	5	3	7	16,3	7,2	0,0	0,1
Totale complessivo	8.440	12.453	8.252	14.458	-0,4	3,2	100,0	100,0

Servizio Studi CCIAA BG su microdati ISTAT

PRINCIPALI (EXPORT >50 MILIONI € nel 2016) GRUPPI MERCEOLOGICI DEL COMMERCIO CON L'ESTERO
DELLA PROVINCIA DI BERGAMO NEL 2011 E NEL 2016

Anni 2011 e 2016. Valori in MILIONI di euro - Var % media annua nel quinquennio - Quote % sull'export totale

GRUPPI	2011		2016		v% m.a. 11-16		Quote % export	
	Import	Export	Import	Export	Import	Export	2011	2016
011 Altre macchine di impiego generale	267	1.123	332	1.444	4,9	5,7	9,0	10,0
012 Prodotti chimici di base, fertilizzanti e composti azotati, materie p	1.784	999	1.642	1.115	-1,6	2,3	8,0	7,7
013 Parti ed accessori per autoveicoli e loro motori	299	777	283	881	-1,1	2,7	6,2	6,1
014 Altre macchine per impieghi speciali	150	630	206	865	7,5	7,5	5,1	6,0
021 Macchine di impiego generale	161	554	176	719	2,0	5,9	4,5	5,0
022 Tubi, condotti, profilati cavi e relativi accessori in acciaio (esclusi	231	904	200	689	-2,7	-4,8	7,3	4,8
023 Articoli in materie plastiche	158	569	200	666	5,3	3,4	4,6	4,6
030 Altri prodotti in metallo	129	474	167	558	5,8	3,5	3,8	3,9
051 Saponi e detergenti, prodotti per la pulizia e la lucidatura, profun	65	202	131	455	20,2	25,0	1,6	3,1
061 Articoli in gomma	69	391	100	455	8,7	3,3	3,1	3,1
071 Macchine per la formatura dei metalli e altre macchine utensili	83	326	164	419	19,6	5,7	2,6	2,9
072 Macchine per l'agricoltura e la silvicoltura	76	436	86	391	2,6	-2,0	3,5	2,7
081 Bevande	44	106	52	340	3,9	44,0	0,9	2,4
089 Altri prodotti tessili	110	329	157	336	8,5	0,4	2,6	2,3
101 Motori, generatori e trasformatori elettrici	157	280	201	300	5,6	1,4	2,2	2,1
102 Apparecchiature di cablaggio	78	231	89	246	2,9	1,2	1,9	1,7
103 Articoli di coltelleria, utensili e oggetti di ferramenta	51	173	83	218	12,4	5,1	1,4	1,5
104 Fibre sintetiche e artificiali	133	225	125	214	-1,3	-1,0	1,8	1,5
105 Articoli di abbigliamento, escluso l'abbigliamento in pelliccia	323	240	256	206	-4,1	-2,8	1,9	1,4
106 Tessuti	109	201	112	200	0,4	-0,1	1,6	1,4
107 Batterie di pile e accumulatori elettrici	41	166	60	190	9,4	2,9	1,3	1,3
108 Altri prodotti chimici	110	148	130	182	3,6	4,6	1,2	1,3
109 Mobili	23	154	23	172	-0,5	2,3	1,2	1,2
110 Mezzi di trasporto n.c.a.	88	129	85	171	-0,6	6,5	1,0	1,2
131 Altri prodotti delle industrie manifatturiere n.c.a.	51	128	59	155	3,1	4,3	1,0	1,1
132 Articoli di carta e di cartone	20	154	24	141	3,5	-1,7	1,2	1,0
139 Metalli di base preziosi e altri metalli non ferrosi	339	169	220	140	-7,0	-3,4	1,4	1,0
141 Libri, periodici e prodotti di altre attività editoriali	8	182	5	133	-7,9	-5,4	1,5	0,9
142 Altri prodotti alimentari	28	87	43	129	10,3	9,5	0,7	0,9
143 Apparecchiature per illuminazione	20	113	19	124	-1,2	2,0	0,9	0,9
151 Strumenti e apparecchi di misurazione, prova e navigazione	59	104	70	120	3,4	3,0	0,8	0,8
152 Pasta-carta, carta e cartone	245	104	168	117	-6,3	2,5	0,8	0,8
161 Prodotti delle industrie lattiero-casearie	53	116	32	116	-7,9	0,0	0,9	0,8
162 Agrofarmaci e altri prodotti chimici per l'agricoltura	139	39	127	109	-1,7	36,6	0,3	0,8
171 Filati di fibre tessili	190	100	152	98	-4,0	-0,3	0,8	0,7
172 Strumenti per irradiazione, apparecchiature elettromedicali ed el	18	76	22	83	4,8	1,9	0,6	0,6
181 Cuoio conciato e lavorato	47	82	50	77	1,2	-1,2	0,7	0,5
191 Prodotti di colture agricole non permanenti	66	42	62	76	-1,2	16,3	0,3	0,5
192 Locomotive e di materiale rotabile ferro-tranviario	32	85	10	75	-13,6	-2,3	0,7	0,5
201 Elementi da costruzione in metallo	12	59	16	74	6,6	4,9	0,5	0,5
202 Pitture, vernici e smalti, inchiostri da stampa e adesivi sintetici (n	28	51	39	70	7,3	7,7	0,4	0,5
203 Rifiuti	239	98	127	68	-9,4	-6,3	0,8	0,5
204 Prodotti farmaceutici di base	18	34	31	63	14,3	16,6	0,3	0,4
205 Carrozzerie per autoveicoli	9	72	6	58	-6,3	-3,7	0,6	0,4
206 Apparecchiature per le telecomunicazioni	73	38	51	58	-6,0	10,4	0,3	0,4
211 Pietre tagliate, modellate e finite	6	30	6	58	1,3	18,7	0,2	0,4
212 Strumenti e forniture mediche e dentistiche	43	46	41	55	-1,1	3,9	0,4	0,4
221 Apparecchi per uso domestico	97	52	57	52	-8,3	0,2	0,4	0,4
222 Altre apparecchiature elettriche	67	49	34	52	-10,0	1,1	0,4	0,4
231 Autoveicoli	259	38	423	52	12,6	7,0	0,3	0,4
232 Prodotti della siderurgia	278	29	176	52	-7,3	15,1	0,2	0,4
233 Carne lavorata e conservata e prodotti a base di carne (.....)	94	51	99	50	1,1	-0,5	0,4	0,3
Totale complessivo	8.440	12.453	8.252	14.458	-0,4	3,2	100,0	100,0

Servizio Studi CCIAA BG su microdati ISTAT

PRINCIPALI (EXPORT >50 MILIONI € nel 2016) PAESI DI INTERSCAMBIO COMMERCIO CON L'ESTERO
DELLA PROVINCIA DI BERGAMO NEL 2011 E NEL 2016

Anni 2011 e 2016. Valori in MILIONI di euro - Var % media annua nel quinquennio - Quote % sull'export totale

	2011		2016		v% m.a. 11-16		Quote % export	
	Import	Export	Import	Export	Import	Export	2011	2016
Germania	1.980	2.257	1.744	2.432	-2,4	1,6	18,1	16,8
Francia	732	1.565	846	1.578	3,1	0,2	12,6	10,9
Stati Uniti	118	539	106	1.020	-2,0	17,8	4,3	7,1
Spagna	342	618	334	766	-0,5	4,8	5,0	5,3
Regno Unito	202	582	202	757	-0,1	6,0	4,7	5,2
Paesi Bassi	566	370	546	477	-0,7	5,8	3,0	3,3
Polonia	198	445	190	435	-0,9	-0,4	3,6	3,0
Svizzera	133	393	170	410	5,7	0,9	3,2	2,8
Cina	741	326	758	404	0,4	4,8	2,6	2,8
Austria	270	324	232	351	-2,8	1,7	2,6	2,4
Turchia	124	237	139	332	2,4	8,0	1,9	2,3
Repubblica ceca	134	242	154	325	2,9	6,9	1,9	2,2
Belgio	475	291	464	309	-0,5	1,2	2,3	2,1
Romania	239	254	211	264	-2,4	0,8	2,0	1,8
Svezia	195	173	363	182	17,3	1,1	1,4	1,3
Russia	74	281	32	171	-11,3	-7,8	2,3	1,2
Ungheria	134	103	116	160	-2,7	10,9	0,8	1,1
Portogallo	55	125	46	158	-3,5	5,2	1,0	1,1
India	168	180	159	156	-1,1	-2,7	1,4	1,1
Egitto	68	71	59	154	-2,7	23,3	0,6	1,1
Arabia Saudita	188	93	52	150	-14,4	12,2	0,8	1,0
Messico	27	97	34	146	4,4	10,2	0,8	1,0
Emirati Arabi Uniti	16	149	14	143	-2,5	-0,8	1,2	1,0
Giappone	73	94	111	129	10,4	7,4	0,8	0,9
Corea del Sud	48	81	92	127	17,9	11,5	0,6	0,9
Danimarca	57	115	43	122	-5,0	1,1	0,9	0,8
Slovacchia	72	122	70	120	-0,4	-0,2	1,0	0,8
Slovenia	79	88	71	114	-1,9	5,9	0,7	0,8
Australia	2	67	4	112	17,7	13,2	0,5	0,8
Brasile	36	141	37	106	0,3	-4,9	1,1	0,7
Hong Kong	6	100	2	104	-13,5	0,7	0,8	0,7
Bulgaria	76	76	49	102	-7,1	6,8	0,6	0,7
Israele	63	194	71	97	2,5	-9,9	1,6	0,7
Grecia	65	132	38	97	-8,3	-5,3	1,1	0,7
Canada	18	88	10	96	-8,6	1,9	0,7	0,7
Algeria	1	47	0	95	-18,9	20,4	0,4	0,7
Norvegia	3	86	1	87	-13,0	0,3	0,7	0,6
Repubblica islamica dell'Iran	5	42	6	80	1,3	18,5	0,3	0,6
Kuwait	0	14	0	80	-1,0	93,1	0,1	0,6
Irlanda	27	24	29	72	1,7	40,2	0,2	0,5
Tunisia	18	74	20	72	2,5	-0,7	0,6	0,5
Finlandia	70	72	79	70	2,6	-0,7	0,6	0,5
Croazia	11	33	25	60	25,3	16,7	0,3	0,4
Pakistan	51	17	52	56	0,4	45,5	0,1	0,4
Marocco	3	37	5	50	18,4	7,4	0,3	0,3
Singapore	1	92	1	50	8,0	-9,2	0,7	0,3
(.....)								
Totale complessivo	8.440	12.453	8.252	14.458	-0,4	3,2	100,0	100,0

Servizio Studi CCIAA BG su microdati ISTAT

PRODOTTI/MERCATI DI ESPORTAZIONE CON IL MAGGIORE E MINORE CONTRIBUTO ALLA VARIAZIONE DELLE ESPORTAZIONI (MIL €) DI BERGAMO TRA 2011 E 2016 (+16,1% nel quinquennio)

SOTTOSEZIONE MERCEOLOGICA		AREE DESTINAZIONE EXPORT	2011	2016	Var Ass	contributo alla var % 2011-2016
CE	Sostanze e prodotti chimici	01 UME	905	1.227	322	2,59
CK	Macchinari ed apparecchi n.c.a.	06 AMERICA sett	153	320	167	1,34
CK	Macchinari ed apparecchi n.c.a.	08 MEDIO ORIENTE	207	332	125	1,00
CA	Prodotti alimentari, bevande e tabacco	06 AMERICA sett	15	135	120	0,97
CK	Macchinari ed apparecchi n.c.a.	10 ASIA orientale	263	383	119	0,96
CL	Mezzi di trasporto	02 altri UE	209	280	72	0,58
CG	Art. gomma e materie plastiche, altri prod. lav. min. non metallif	02 altri UE	168	230	62	0,50
CL	Mezzi di trasporto	06 AMERICA sett	77	129	51	0,41
CK	Macchinari ed apparecchi n.c.a.	04 AFRICA sett	66	101	36	0,29
CA	Prodotti alimentari, bevande e tabacco	02 altri UE	39	73	34	0,27
CG	Art. gomma e materie plastiche, altri prod. lav. min. non metallif	06 AMERICA sett	42	73	31	0,25
CA	Prodotti alimentari, bevande e tabacco	10 ASIA orientale	15	45	29	0,24
CF	Articoli farmaceutici, chimico-medicinali e botanici	01 UME	20	47	27	0,21
CB	Prodotti tessili, abbigliamento, pelli e accessori	06 AMERICA sett	48	75	26	0,21
CH	Metalli di base e prodotti in metallo, esclusi macchine e impianti	01 UME	700	724	24	0,19
CJ	Apparecchi elettrici	02 altri UE	204	228	24	0,19
CH	Metalli di base e prodotti in metallo, esclusi macchine e impianti	05 AFRICA altri	27	50	23	0,18
CB	Prodotti tessili, abbigliamento, pelli e accessori	10 ASIA orientale	125	146	21	0,17
CI	Computer, apparecchi elettronici e ottici	06 AMERICA sett	13	33	20	0,16
CM	Prodotti delle altre attività manifatturiere	01 UME	206	226	20	0,16
CJ	Apparecchi elettrici	04 AFRICA sett	12	32	20	0,16
CI	Computer, apparecchi elettronici e ottici	10 ASIA orientale	31	50	19	0,15
CJ	Apparecchi elettrici	06 AMERICA sett	17	34	17	0,14
CL	Mezzi di trasporto	10 ASIA orientale	36	53	17	0,14
CJ	Apparecchi elettrici	08 MEDIO ORIENTE	54	71	17	0,14
CB	Prodotti tessili, abbigliamento, pelli e accessori	02 altri UE	190	207	17	0,13
CA	Prodotti alimentari, bevande e tabacco	08 MEDIO ORIENTE	10	24	14	0,11
AA	Prodotti dell'agricoltura, della silvicoltura e della pesca	02 altri UE	13	23	10	0,08
BB	Prodotti dell'estrazione di minerali da cave e miniere	01 UME	35	43	8	0,07
CG	Articoli in gomma e materie plastiche, altri prodotti della lavorazi	08 MEDIO ORIENTE	18	24	6	0,05
(.....)						
CB	Prodotti tessili, abbigliamento, pelli e accessori	08 MEDIO ORIENTE	20	12	-9	-0,07
CH	Metalli di base e prodotti in metallo, esclusi macchine e impianti	03 EU nonUE	164	150	-14	-0,11
EE	Prodotti delle attività di trattamento dei rifiuti e risanamento	01 UME	34	19	-15	-0,12
CH	Metalli di base e prodotti in metallo, esclusi macchine e impianti	07 AMERICA lat	85	54	-31	-0,25
JA	Prodotti dell'editoria e audiovisivi;prodotti delle attività radiotelev	01 UME	155	112	-43	-0,34
TOTALE EXPORT 2011 - 2016			12.453	14.458	2.005	16,1

Servizio Studi CCIAA BG su microdati ISTAT

I conti economici delle imprese esportatrici con sede in provincia di Bergamo (2014)

Le statistiche su esportazioni e importazioni provinciali rilasciate trimestralmente da Istat derivano dai flussi doganali di interscambio con l'estero per provincia di origine (export) o destinazione (import). In specifico gli **"operatori all'export"**, identificati da Partita IVA e luogo (in provincia di Bergamo) di invio o ricevimento del bene sono, secondo elaborazioni di Unioncamere Lombardia¹, poco meno di 7mila: più esattamente **6.958** nel **2015** (ultimo anno disponibile), 6.736 nel 2014, in diminuzione rispetto agli oltre 9mila del 2010 e 2011. E' tipicamente molto accentuata la concentrazione "piramidale" degli operatori con l'estero: ben 4.118 (il 60% del totale) sono responsabili di vendite estere di importo limitato (al di sotto dei 75mila euro l'anno) mentre i primi 210 operatori (il 3% del totale) generano complessivamente quasi il 70% dell'export provinciale di Bergamo (9.823 milioni su un totale di 14.081 milioni di euro nel 2015).

Le caratteristiche (settore, addetti, fatturato, ecc.) degli operatori all'export, che includono anche molte filiali, unità locali o semplici recapiti di imprese non bergamasche, non sono classificabili in modo organico e coerente². Da qualche tempo tuttavia Istat rende disponibili archivi integrati (FRAME-SBS) dei **conti economici delle imprese**³ che includono i valori delle esportazioni e importazioni, indipendentemente dai luoghi di transito (origine/destinazione) doganali. Selezionando quindi la provincia della sede, si dispone di un quadro coerente dei dati e dei valori economici a livello aggregato (nazionale nel caso di imprese con filiali in più province) delle imprese bergamasche.

L'ultimo aggiornamento dell'archivio dei conti d'impresa è al **2014** e le tavole che seguono si focalizzano sulle imprese, con sede in provincia di Bergamo, che risultano aver effettuato operazioni di export nel corso del 2014 (per **13.045** milioni⁴). Per queste **5.560** imprese ("**imprese esportatrici**") si dispone dei valori di fatturato complessivo ("ricavi dalla vendita di beni e servizi" per **40.125** milioni), di acquisti totali (di beni e servizi per **30.485** milioni), di valore aggiunto (**9.116** milioni) e delle

¹ Vedi: " Gli operatori economici all'export (2015) della Lombardia" <http://www.unioncamerelombardia.it/?/menu-di-sinistra/Dati-statistici-e-analisi-economiche/Commercio-estero-e-intrnazionalizzazione>

² L'operatore all'export, identificato da Partita IVA e Provincia di origine/destinazione dell'interscambio è solo parzialmente associabile alle caratteristiche note negli archivi sulle imprese o sulle unità locali.

³ Le imprese dell'archivio FRAME appartengono al campo di osservazione SBS (*Structural Business Statistics*) per le sezioni Ateco2207 da B a S. Sono escluse da FRAME-SBS le attività finanziarie e assicurative (sezione K), il settore della amministrazione pubblica, difesa e assicurazione sociale obbligatoria (sezione O) e la divisione 94 (attività di organizzazioni associative), nonché le imprese dell'agricoltura (fuori dal campo di osservazione di ASIA). Per informazioni su FRAME-SBS vedi: www.istat.it/it/files/2016/10/IWP_14_2016.pdf

⁴ Il valore aggregato delle esportazioni per impresa è quindi molto vicino all'export complessivamente generato dalla provincia di Bergamo, che nel 2014 è stato pari a 13.832 milioni. Differenze rilevanti sono invece presenti nel dettaglio settoriale, ad esempio nel caso delle "bevande", quando i flussi originati da unità locali del territorio sono contabilizzati a imprese con sede legale fuori dalla provincia di Bergamo.

importazioni (cioè acquisti di beni dall'estero per **6.519** milioni), oltre che di dati sugli **addetti** (in totale **139.801**) e sul settore di attività principale dell'impresa. [Tav.2]

Nel confronto con il **totale** delle imprese bergamasche [Tav.1] presenti in *FRAME-SBS* di Istat (**83.326** imprese con complessivi **356.389** addetti, con un fatturato aggregato di oltre **65miliardi** e un valore aggiunto complessivo di **16.684** milioni di euro nel 2014) gli esportatori sono complessivamente pari al 6,7% del totale imprese, occupano il 39,2% degli addetti e generano oltre la metà (54,6%) del valore aggiunto totale [Tav. 3]. La loro incidenza è massima nel settore industriale: le esportatrici sono quasi un terzo (**3.004** su 9.613) del totale **manifatturiero**, occupano il 76% degli addetti, effettuano il 91,3% degli acquisti (18.517 milioni su 20.278), realizzano l'89,4% dei ricavi (25.620 su 28.669) e generano l'86,1 % del valore aggiunto del manifatturiero (6.966 su 8.093 milioni).

L'export realizzato dalle imprese manifatturiere (**11.975** milioni) vale il **46,7%** del loro fatturato ed è pari al 92% dell'export complessivo (13.045 milioni).

Le 1.831 imprese esportatrici del **commercio** (in misura preponderante grossisti, in alcuni casi società commerciali dell'industria) realizzano vendite all'estero per **982** milioni, pari all'8% del fatturato. Trascurabili i valori dell'export dei restanti settori.

Le imprese che esportano hanno mediamente una produttività, in termini di **valore aggiunto per addetto**, più alta (del 39,3%) della media delle imprese: 65.208 euro contro i 46.815 medi, derivante da una dimensione media (25,1 addetti per impresa) incomparabile con il dato complessivo (4,2), condizionato dalla preponderanza di microimprese e lavoro autonomo. Nel settore manifatturiero le esportatrici (32,5 addetti per impresa) sono quasi tre volte più grandi della media (13,4) e con un differenziale di produttività superiore al 13%.

*Le esportazioni della manifattura hanno un rilevante "contenuto di import": i 4.598 milioni di beni importati equivalgono a un quarto (**24,8%**) degli acquisti di beni e servizi da parte delle imprese esportatrici [Tav.2] e sono pari al **38,4%** dell'export [Tav.4]. Il "contenuto di import" dell'export manifatturiero dipende in modo specifico dalle caratteristiche del settore (e quindi dal mix di importazione di materie prime o beni intermedi), dalle tecnologie utilizzate, dalla fase del processo di lavorazione (intermedio o finale) e relativo ruolo nel commercio intra-industriale, dalla collocazione nelle catene internazionali del valore (soprattutto per le imprese che appartengono a gruppi multinazionali o con fasi produttive realizzate all'estero). Tra i settori più importanti in valore assoluto per Bergamo, il contenuto di import [vedi rapporto import/export della tav. 4] è rilevante tra le imprese tessili (import pari al 67% dell'export), chimiche e farmaceutiche (58,5%) e fabbricazione di apparecchiature elettriche e ad uso domestico non elettriche (68,4%). La minore incidenza dell'import sull'export dei macchinari (20,2%) potrebbe essere indicativa di una più intensa attivazione di rapporti interni alla filiera metal-meccanica del "made in Italy".*

Nelle **divisioni del manifatturiero** [Tav. 4], basate sull'attività prevalente dell'impresa, il maggior numero di imprese esportatrici si trovano nella fabbricazione di prodotti in metallo (616 con 13.512 addetti), di macchinari (504 con 17.265) e di articoli in gomma e plastica (296 con 10.463 addetti).

In termini di valore dell'export, superano il miliardo le imprese di fabbricazione di macchinari (2.836 milioni), di prodotti chimici e farmaceutici (1.566 milioni), la metallurgia (1.457 milioni) e la gomma-plastica (1.259 milioni).

L'incidenza dell'export sul fatturato è massima (69,7%) per le imprese di fabbricazione di autoveicoli e supera il 50% nei settori dei macchinari e apparecchiature (59,2%), metallurgia (58,5%) e articoli in pelle (55,7%).

Le imprese esportatrici di articoli in pelle registrano anche la più alta incidenza di importazioni sugli acquisti (68,6%); altre imprese con quote significative di acquisti dall'estero sono quelle nella fabbricazione di apparecchiature elettriche e di uso domestico (39,4%), le tessili (39,1%) e le chimiche e farmaceutiche (37,7%).

I differenziali di produttività sono ampi: oltre i 100mila euro di valore aggiunto per addetto sono in media le imprese esportatrici del settore bevande (113.989) e metallurgia (110.960). Seguono quelle del chimico-farmaceutico (99.702), dell'*automotive* (83.242) e macchinari e apparecchiature (78.496). I livelli più bassi sono presenti tra le imprese esportatrici dei prodotti in legno (36.867) e delle confezioni di abbigliamento (40.071).

Anche tra le imprese esportatrici si conferma un alto grado di concentrazione. I volumi delle vendite all'estero sono fortemente correlati alle dimensioni in termini di addetti. 63 grandi imprese (oltre i 250 addetti) realizzano il 37,3% dell'export complessivo. Aggiungendo anche le 167 imprese tra i 100 e i 249 addetti la quota supera il 64%. Al lato opposto della scala, le 3.269 imprese con meno di 10 addetti rappresentano il 58,8% degli esportatori con un valore complessivo di export per 557 milioni pari al 4,3% dell'export totale. [Tav. 5] Bisogna peraltro ricordare che all'esportazione del prodotto finale, in settori caratterizzati da rapporti di filiera e disintegrazione verticale dei processi produttivi, contribuiscono anche piccole imprese contoterziste con prodotti intermedi di origine nazionale destinati alle stesse imprese esportatrici.

Delle 5.560 imprese esportatrici 3.340 hanno attività sia di export che di import (e occupano 123.289 addetti) mentre 2.220 (con 16.512 addetti) esportano soltanto. Tra le manifatturiere, 1.983 hanno export e import e 1.021 solo import, ma le prime occupano 88.904 addetti contro solo 8.712 delle seconde [Tav. 6, che include anche le imprese con attività di solo import].

Tav 1

IMPRESSE TOTALI (FRAME-SBS) con sede in provincia di Bergamo (2014)							
(valori in MILIONI di Euro)							
SEZ	descrizione SEZ	N Imprese	N Addetti	Import	Export	Ricavi	
C	ATTIVITÀ MANIFATTURIERE	9.613	128.494	4.643	11.975	28.669	
B-D-E-F	ESTRAZIONE MIN-FORNITURA ENERG.ACQUA-COSTRUZIONI	15.767	45.958	67	72	8.265	
G	COMMERCIO ALL'INGROSSO E AL DETTAGLIO	17.977	66.580	2.123	982	18.444	
H - S	ALTRE ATTIVITÀ DI SERVIZI	39.969	115.357	27	17	9.693	
TOTALE		83.326	356.389	6.859	13.045	65.071	
SEZ	descrizione SEZ		Addetti/ imprese	Import/ Acquisti	Export/ Ricavi	Valore aggiunto	V.A./ add (€)
C	ATTIVITÀ MANIFATTURIERE		13,4	22,9	41,8	8.093	62.983
B-D-E-F	ESTRAZIONE MIN-FORNITURA ENERG.ACQUA-COSTRUZIONI		2,9	1,1	0,9	1.945	42.317
G	COMMERCIO ALL'INGROSSO E AL DETTAGLIO		3,7	13,7	5,3	2.488	37.365
H - S	ALTRE ATTIVITÀ DI SERVIZI		2,9	0,5	0,2	4.159	36.051
TOTALE			4,3	14,7	20,0	16.684	46.815

Tav 2

IMPRESSE ESPORTATRICI con sede in provincia di Bergamo (2014)							
(valori in MILIONI di Euro)							
SEZ	descrizione SEZ	N Imprese	N Addetti	Import	Export	Ricavi	
C	ATTIVITÀ MANIFATTURIERE	3.004	97.616	4.598	11.975	25.620	
B-D-E-F	ESTRAZIONE MIN-FORNITURA ENERG.ACQUA-COSTRUZIONI	328	6.005	48	72	1.284	
G	COMMERCIO ALL'INGROSSO E AL DETTAGLIO	1.831	30.539	1.864	982	12.208	
H - S	ALTRE ATTIVITÀ DI SERVIZI	397	5.641	9	17	1.013	
TOTALE		5.560	139.801	6.519	13.045	40.125	
SEZ	descrizione SEZ		Addetti/ imprese	Import/ Acquisti	Export/ Ricavi	Valore aggiunto	V.A./ add (€)
C	ATTIVITÀ MANIFATTURIERE		32,5	24,8	46,7	6.966	71.361
B-D-E-F	ESTRAZIONE MIN-FORNITURA ENERG.ACQUA-COSTRUZIONI		18,3	5,3	5,6	353	58.775
G	COMMERCIO ALL'INGROSSO E AL DETTAGLIO		16,7	17,8	8,0	1.458	47.730
H - S	ALTRE ATTIVITÀ DI SERVIZI		14,2	1,4	1,7	340	60.194
TOTALE			25,1	21,4	32,5	9.116	65.208

Tav 3

IMPRESSE ESPORTATRICI in % su imprese totali con sede in provincia di Bergamo (2014)									
(%)									
SEZ	descrizione SEZ	Imprese	Addetti	Import	Export	Acquisti	Ricavi	Valore aggiunto	Diff v.a./add
C	ATTIVITÀ MANIFATTURIERE	31,2	76,0	99,0	100,0	91,3	89,4	86,1	113,3
B-D-E-F	ESTRAZIONE MIN-FORNITURA ENERG.ACQUA-COSTR.	2,1	13,1	71,2	100,0	15,0	15,5	18,1	138,9
G	COMMERCIO ALL'INGROSSO E AL DETTAGLIO	10,2	45,9	87,8	100,0	67,6	66,2	58,6	127,7
H - S	ALTRE ATTIVITÀ DI SERVIZI	1,0	4,9	33,4	100,0	12,5	10,5	8,2	167,0
TOTALE		6,7	39,2	95,0	100,0	65,3	61,7	54,6	139,3

Servizio Studi CCAA BG/Unioncamere Lombardia su microdati FRAME-SBS, Istat

Tav 4

IMPRESSE MANIFATTURIERE ESPORTATRICI con sede in provincia di Bergamo (2014)

DIV	descrizione DIV	N Imprese	N Addetti	Import	Export	Acquisti	Ricavi
10	INDUSTRIE ALIMENTARI	69	2.788	133	378	950	1.162
11	INDUSTRIA DELLE BEVANDE	11	190	12	6	104	125
13	INDUSTRIE TESSILI	171	5.698	352	526	899	1.217
14	CONFEZIONE DI ARTICOLI DI ABBIGLIAMENTO E ART. PELLE	136	2.115	81	154	267	368
15	FABBRICAZIONE DI ARTICOLI IN PELLE E SIMILI	11	564	50	59	73	105
16	INDUSTRIA DEL LEGNO E DEI PRODOTTI IN LEGNO E SUGHERO	106	1.423	68	49	190	258
17	FABBRICAZIONE DI CARTA E DI PRODOTTI DI CARTA	47	1.525	49	120	238	337
18	STAMPA E RIPRODUZIONE DI SUPPORTI REGISTRATI	81	3.131	99	229	350	529
19-20-21	FABBRICAZIONE DI PRODOTTI CHIMICI-FARMACEUTICI-COKE	117	7.293	916	1.566	2.432	3.140
22	FABBRICAZIONE DI ARTICOLI IN GOMMA E MATERIE PLASTICHE	296	10.463	414	1.259	1.880	2.624
23	FABBR.DI ALTRI PROD. LAVOR. MINERALI NON METALLIFERI	114	4.667	101	126	820	1.134
24	METALLURGIA	57	6.207	457	1.457	1.809	2.489
25	FABBRICAZIONE DI PRODOTTI IN METALLO	616	13.512	254	918	1.654	2.558
26	FABBR. COMPUTER, PROD. ELETTRONICA, OTTICA; ELETTRONED.	82	1.946	92	186	286	420
27	FABBR.APP. ELETTRICHE E USO DOMESTICO NON ELETTRICHE	143	8.379	658	963	1.673	2.251
28	FABBRICAZIONE DI MACCHINARI ED APPARECCHIATURE NCA	504	17.265	573	2.836	3.463	4.792
29	FABBRICAZIONE DI AUTOVEICOLI, RIMORCHI E SEMIRIMORCHI	22	3.960	154	665	634	954
30	FABBRICAZIONE DI ALTRI MEZZI DI TRASPORTO	31	964	55	97	169	219
31	FABBRICAZIONE DI MOBILI	109	1.561	17	136	217	308
32	ALTRE INDUSTRIE MANIFATTURIERE	147	2.828	61	213	284	435
33	RIPARAZIONE, MANUT. INSTALL. MACCHINE E APPARECCH.	134	1.138	5	32	125	193
Tot SEZ C	MANIFATTURA	3.004	97.616	4.598	11.975	18.517	25.620

IMPRESSE COMMERCIALI ESPORTATRICI con sede in provincia di Bergamo (2014)

DIV	descrizione DIV	N Imprese	N Addetti	Import	Export	Acquisti	Ricavi
45	COMMERCIO INGROSSO E DETTAGLIO AUTOVEICOLI E MOTOCICLI	277	2.415	170	48	1.311	1.423
46	COMMERCIO INGROSSO (ESCL. AUTOVEICOLI E MOTOCICLI)	1.252	11.384	1.449	810	5.618	6.476
47	COMMERCIO AL DETTAGLIO (ESC. AUTOVEICOLI E MOTOCICLI)	302	16.740	245	123	3.521	4.309
Tot SEZ G	COMMERCIO	1.831	30.539	1.864	982	10.450	12.208

IMPRESSE MANIFATTURIERE ESPORTATRICI con sede in provincia di Bergamo (2014)

DIV	descrizione DIV	Import/ Acquisti	Export/ Ricavi	Import/ Export	Valore aggiunto	V.A./ add (€)
10	INDUSTRIE ALIMENTARI	14,0	32,5	35,2	216	77.514
11	INDUSTRIA DELLE BEVANDE	11,0	5,0	184,5	22	113.989
13	INDUSTRIE TESSILI	39,1	43,2	66,9	312	54.707
14	CONFEZIONE DI ARTICOLI DI ABBIGLIAMENTO E ART. PELLE	30,5	41,8	52,9	85	40.071
15	FABBRICAZIONE DI ARTICOLI IN PELLE E SIMILI	68,6	55,7	85,2	29	50.637
16	INDUSTRIA DEL LEGNO E DEI PRODOTTI IN LEGNO E SUGHERO	35,7	18,9	138,9	52	36.867
17	FABBRICAZIONE DI CARTA E DI PRODOTTI DI CARTA	20,6	35,5	40,9	96	62.913
18	STAMPA E RIPRODUZIONE DI SUPPORTI REGISTRATI	28,4	43,3	43,4	160	51.198
19-20-21	FABBRICAZIONE DI PRODOTTI CHIMICI-FARMACEUTICI-COKE	37,7	49,9	58,5	727	99.702
22	FABBRICAZIONE DI ARTICOLI IN GOMMA E MATERIE PLASTICHE	22,0	48,0	32,9	710	67.853
23	FABBR.DI ALTRI PROD. LAVOR. MINERALI NON METALLIFERI	12,3	11,1	80,0	331	70.965
24	METALLURGIA	25,2	58,5	31,3	689	110.960
25	FABBRICAZIONE DI PRODOTTI IN METALLO	15,3	35,9	27,6	838	62.023
26	FABBR. COMPUTER, PROD. ELETTRONICA, OTTICA; ELETTRONED.	32,1	44,3	49,4	121	62.045
27	FABBR.APP. ELETTRICHE E USO DOMESTICO NON ELETTRICHE	39,4	42,8	68,4	548	65.348
28	FABBRICAZIONE DI MACCHINARI ED APPARECCHIATURE NCA	16,5	59,2	20,2	1.355	78.496
29	FABBRICAZIONE DI AUTOVEICOLI, RIMORCHI E SEMIRIMORCHI	24,2	69,7	23,1	330	83.242
30	FABBRICAZIONE DI ALTRI MEZZI DI TRASPORTO	32,4	44,1	56,7	50	51.538
31	FABBRICAZIONE DI MOBILI	7,6	44,1	12,2	88	56.200
32	ALTRE INDUSTRIE MANIFATTURIERE	21,4	48,9	28,6	145	51.197
33	RIPARAZIONE, MANUT. INSTALL. MACCHINE E APPARECCH.	3,7	16,7	14,5	64	56.306
Tot SEZ C	MANIFATTURA	24,8	46,7	38,4	6.966	71.361

IMPRESSE COMMERCIALI ESPORTATRICI con sede in provincia di Bergamo (2014)

DIV	descrizione DIV	Import/ Acquisti	Export/ Ricavi	Valore aggiunto	V.A./ add (€)
45	COMMERCIO INGROSSO E DETTAGLIO AUTOVEICOLI E MOTOCICLI	13,0	3,4	123	51.032
46	COMMERCIO INGROSSO (ESCL. AUTOVEICOLI E MOTOCICLI)	25,8	12,5	787	69.166
47	COMMERCIO AL DETTAGLIO (ESC. AUTOVEICOLI E MOTOCICLI)	7,0	2,9	547	32.677
Tot SEZ G	COMMERCIO	17,8	8,0	1.458	47.730

Servizio Studi CCIAA BG/Unioncamere Lombardia su microdati FRAME-SBS, Istat

Tav 5

IMPRESE ESPORTATRICI con sede in provincia di Bergamo (2014) per classe dimensionale di addetti							
CLASSE DIMENSIONALE	N° imprese	N° addetti	IMPORT	EXPORT	ACQUISTI DI BENI E SERVIZI	RICAVI	VALORE AGGIUNTO
1 addetto	923	782	30	68	259	312	37
2-3 addetti	825	2.011	64	117	490	587	81
4-5 addetti	630	2.816	85	96	481	621	118
6-9 addetti	891	6.528	309	276	1.384	1.742	320
10-19 addetti	1.080	14.846	559	690	3.067	4.025	865
20-49 addetti	714	21.990	1.118	1.651	5.136	6.664	1.428
50-99 addetti	267	18.135	640	1.720	3.700	5.036	1.260
100-249 addetti	167	25.707	1.405	3.536	5.407	7.398	1.922
250+ addetti	63	46.986	2.307	4.891	10.561	13.739	3.085
Totale IMPRESE ESPORTATRICI	5.560	139.801	6.519	13.045	30.485	40.125	9.116
%							
CLASSE DIMENSIONALE	N° imprese	N° addetti	IMPORT	EXPORT	ACQUISTI DI BENI E SERVIZI	RICAVI	VALORE AGGIUNTO
1 addetto	16,6	0,6	0,5	0,5	0,8	0,8	0,4
2-3 addetti	14,8	1,4	1,0	0,9	1,6	1,5	0,9
4-5 addetti	11,3	2,0	1,3	0,7	1,6	1,5	1,3
6-9 addetti	16,0	4,7	4,7	2,1	4,5	4,3	3,5
10-19 addetti	19,4	10,6	8,6	5,3	10,1	10,0	9,5
20-49 addetti	12,8	15,7	17,2	12,7	16,8	16,6	15,7
50-99 addetti	4,8	13,0	9,8	13,2	12,1	12,6	13,8
100-249 addetti	3,0	18,4	21,6	27,1	17,7	18,4	21,1
250+ addetti	1,1	33,6	35,4	37,5	34,6	34,2	33,8
Totale IMPRESE ESPORTATRICI	100,0	100,0	100,0	100,0	100,0	100,0	100,0

Servizio Studi CCIAA BG/Unioncamere Lombardia su microdati FRAME-SBS, Istat

IMPRESE TOTALI (FRAME-SBS) con sede in provincia di Bergamo (2014) per classe dimensionale di addetti							
CLASSE DIMENSIONALE	N° imprese	N° addetti	IMPORT	EXPORT	ACQUISTI DI BENI E SERVIZI	RICAVI	VALORE AGGIUNTO
1 addetto	48.794	44.693	69	68	2.499	4.344	1.465
2-3 addetti	18.746	43.245	105	117	2.918	4.261	1.130
4-5 addetti	5.858	25.592	120	96	2.017	2.999	829
6-9 addetti	4.632	33.048	354	276	4.347	5.869	1.323
10-19 addetti	3.197	42.399	632	690	5.468	7.717	2.000
20-49 addetti	1.359	40.987	1.153	1.651	7.793	10.253	2.282
50-99 addetti	416	28.295	644	1.720	4.341	6.129	1.737
100-249 addetti	235	35.851	1.475	3.536	6.302	8.689	2.244
250+ addetti	89	62.279	2.308	4.891	11.008	14.810	3.675
TOTALE	83.326	356.389	6.859	13.045	46.693	65.071	16.684

Servizio Studi CCIAA BG/Unioncamere Lombardia su microdati FRAME-SBS, Istat

Tav 6

BERGAMO, IMPRESE CON ATTIVITA' DI IMPORT E EXPORT (2014)							
	N° imprese	N° addetti	IMPORT	EXPORT	ACQUISTI DI BENI E SERVIZI	RICAVI	VALORE AGGIUNTO
TUTTI I SETTORI							
solo IMPORT	3.440	26.694	340	0	3.502	4.950	1.349
solo EXPORT	2.220	16.512	0	278	1.960	2.838	749
IMPORT e EXPORT	3.340	123.289	6.519	12.768	28.525	37.288	8.367
TOTALE	9.000	166.495	6.859	13.045	33.987	45.075	10.465
IMPRESE ESPORTATRICI (solo EXPORT e IMPORT-EXPORT)	5.560	139.801	6.519	13.045	30.485	40.125	9.116
SEZ C MANIFATTURA							
solo IMPORT	611	5.948	45	0	563	888	287
solo EXPORT	1.021	8.712	0	174	690	1.119	379
IMPORT e EXPORT	1.983	88.904	4.598	11.801	17.826	24.500	6.587
TOTALE MANIFATTURA	3.615	103.564	4.643	11.975	19.080	26.507	7.253
IMPRESE ESPORTATRICI (solo EXPORT e IMPORT-EXPORT)	3.004	97.616	4.598	11.975	18.517	25.620	6.966
<i>Servizio Studi CCIAA BG/Unioncamere Lombardia su microdati FRAME-SBS, Istat</i>							