

Nota di riepilogo dei principali risultati dell'Indagine Excelsior per la provincia di Bergamo (a cura del Servizio Studi CCIAA di Bergamo)

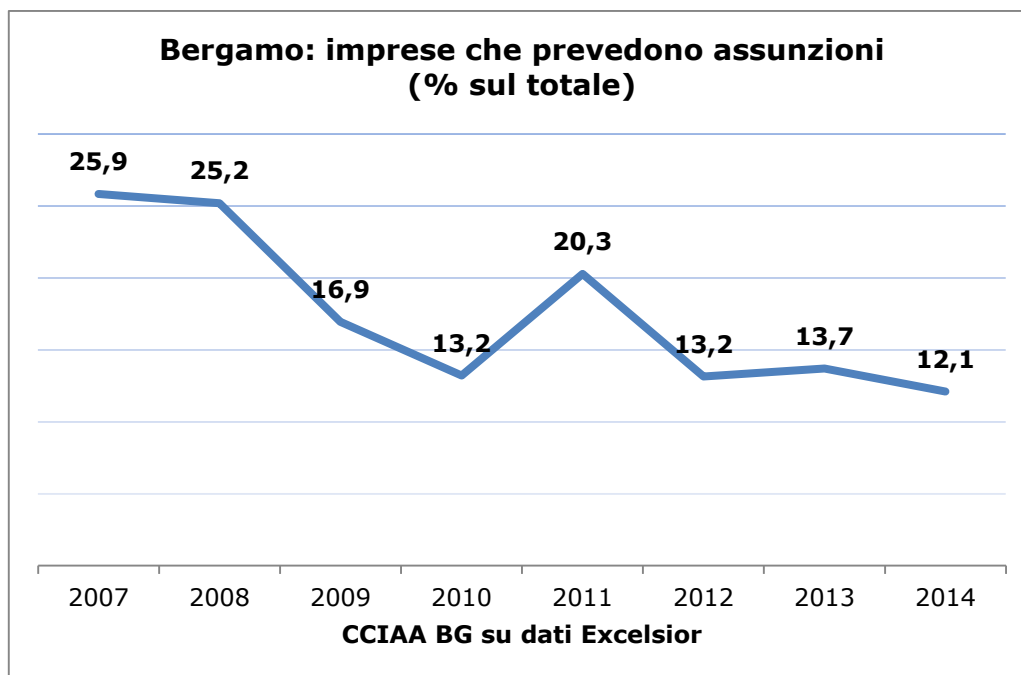
- Le **imprese** di Bergamo che **prevedono di assumere** nel corso dell'intero 2014 (l'indagine è stata realizzata tra aprile e maggio di quest'anno) sono il **12,1%** del totale delle imprese con dipendenti. Una quota in leggero calo rispetto all'indagine dell'anno scorso e di poco inferiore ai dati medi lombardo e italiano che risultano in modesta crescita. La quota è del 74,7%, e in aumento sul 2013, tra le imprese di grandi dimensioni (con più di 50 dipendenti) e sale anche (al 23,7%) tra le imprese medie. Scende al di sotto del 6% per le piccole imprese e l'artigianato, un dato che trova un corrispettivo nell'intero settore delle costruzioni. Meno imprese disposte ad assumere anche nel commercio mentre piccoli segnali di miglioramento, distanti dai livelli degli anni pre-crisi, si osservano nel settore dell'industria e dei servizi non commerciali. La quota delle imprese che prevedono assunzioni sale al 25,3% tra le imprese che esportano e al 24,5% tra le imprese che hanno sviluppato nuovi prodotti e servizi (Tavola 41 dell'Allegato)

Imprese che prevedono assunzioni, per macrosettore di attività e classe dimensionale
(quota % sul totale)

Provincia di Bergamo

	2007	2008	2009	2010	2011	2012	2013	2014
TOTALE PROVINCIA	25,9	25,2	16,9	13,2	20,3	13,2	13,7	12,1
<i>di cui: Artigianato</i>	<i>nd</i>	<i>nd</i>	<i>10,9</i>	<i>9,0</i>	<i>16,0</i>	<i>8,6</i>	<i>10,1</i>	<i>5,9</i>
SETTORE								
Industria	32,2	33,7	16,3	17,9	23,1	14,5	14,1	15,8
Costruzioni	27,1	16,3	12,3	8,6	17,8	7,7	15,1	5,1
Commercio	19,1	23,4	14,4	7,1	18,0	13,6	14,5	10,2
Altri servizi	23,1	24,1	21,5	15,5	20,7	14,9	12,2	13,7
CLASSE DIMENSIONALE								
1-9 dipendenti	19,8	18,1	11,9	7,6	14,1	8,6	9,0	5,5
10-49 dipendenti	37,7	42,0	24,8	23,1	33,6	17,0	18,7	23,7
50 dipendenti e oltre	80,9	83,2	69,5	68,7	73,6	70,5	68,5	74,7
LOMBARDIA	24,0	26,4	17,2	15,4	20,5	13,1	12,8	13,2
ITALIA	26,5	28,5	19,8	18,6	22,5	14,4	13,2	13,9

Fonte: CCIAA BG su dati Excelsior



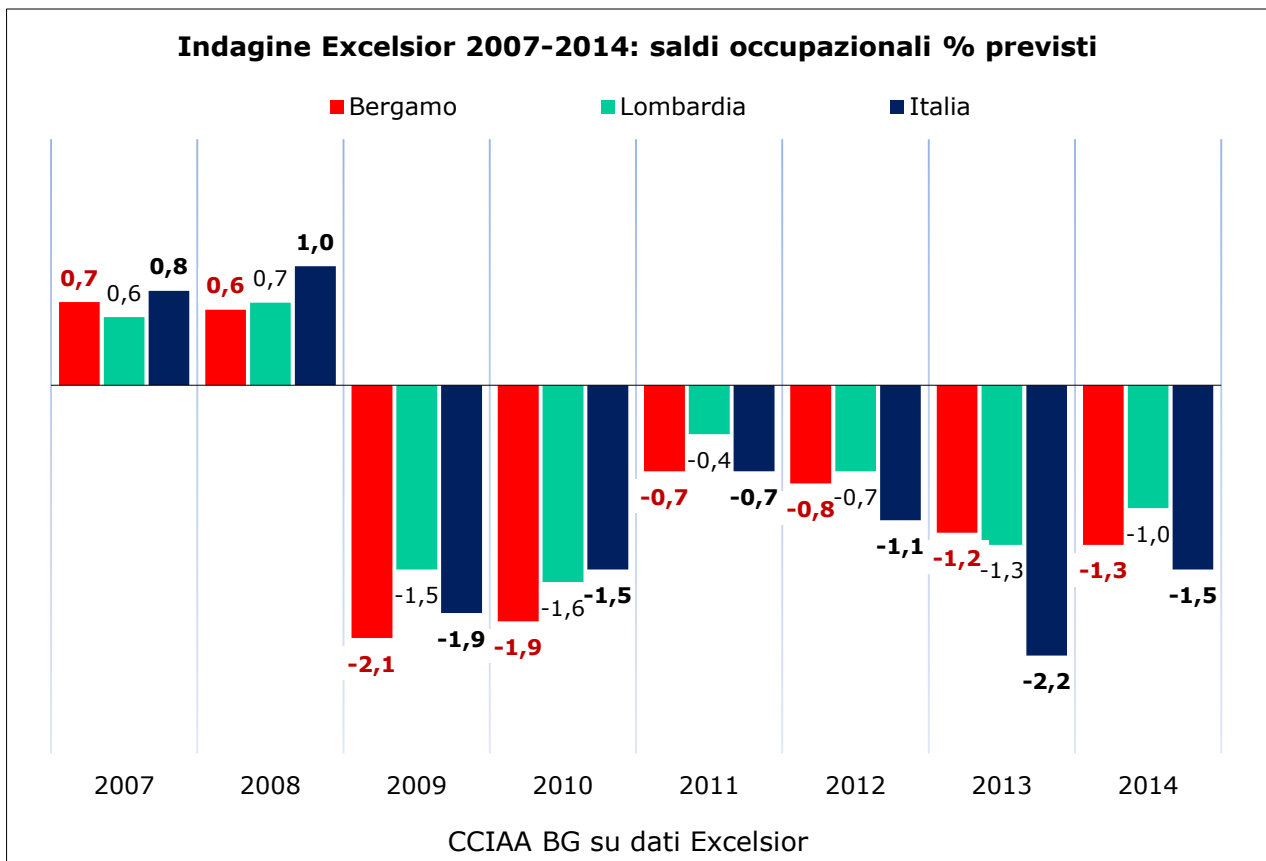
- La previsione per il 2014 è di poco meno di **10mila assunzioni** e di **13.400 uscite** con un saldo negativo di entità simile (-3.400) a quella prevista per il 2013. Il saldo occupazionale o tasso di sviluppo percentuale atteso per il 2014 è negativo (-1,3%) e va confrontato con un risultato di poco migliore della Lombardia (-1%) e un dato nazionale del -1,5%, entrambi con leggera attenuazione della tendenza negativa. Alla sostanziale stazionarietà del livello delle assunzioni a Bergamo si contrappone un incremento sull'anno precedente di quelle previste a livello nazionale (da 563mila a 613mila) e regionale (da 97mila a 102mila) (Tavola 53 dell'Allegato) .

**Movimenti e tassi occupazionali (*) previsti dalle imprese di Bergamo
(2007-2014)**

	MOVIMENTI (valori assoluti)			TASSI (%)		
	Entrate	Uscite	Saldo	entrata	uscita	sviluppo
2007	15.790	13.960	1.830	5,8	5,2	0,7
2008	16.330	14.620	1.700	5,9	5,3	0,6
2009	11.510	17.260	-5.750	4,1	6,2	-2,1
2010	10.380	15.660	-5.280	3,8	5,7	-1,9
2011	13.240	15.280	-2.040	4,8	5,5	-0,7
2012	9.620	11.960	-2.340	3,4	4,2	-0,8
2013	10.160	13.540	-3.380	3,7	4,9	-1,2
2014	9.950	13.380	-3.440	3,6	4,9	-1,3

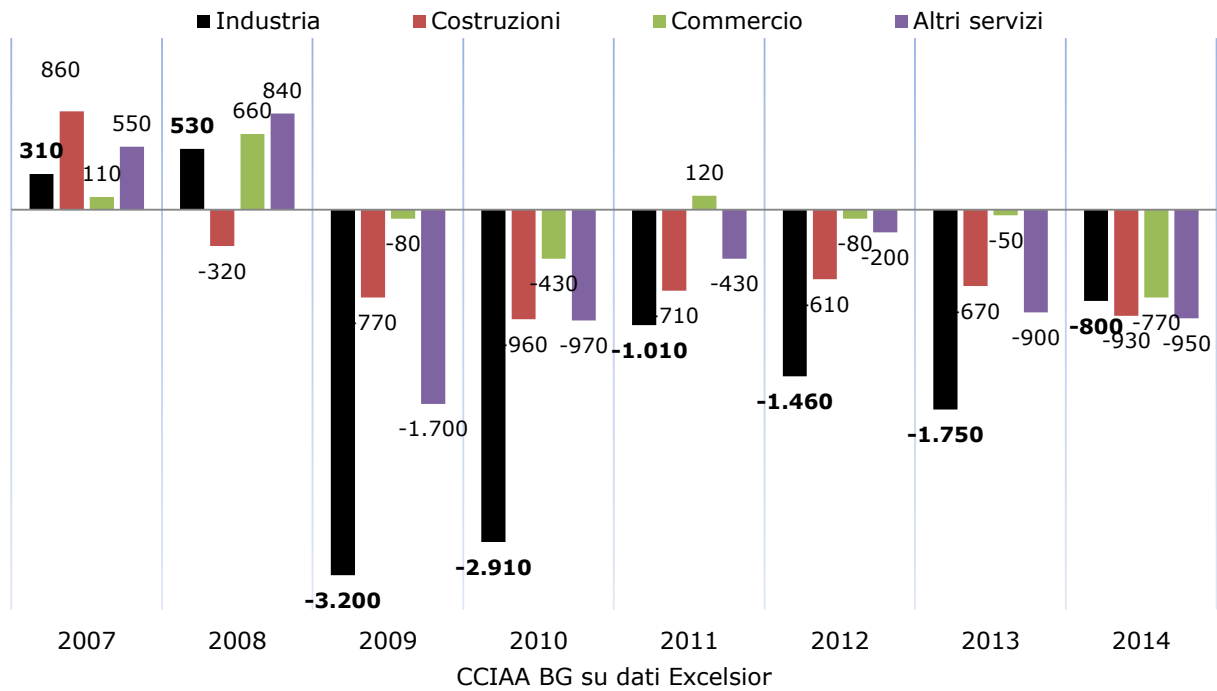
(*) personale dipendente al netto dei lavoratori interinali

Fonte: CCIAA BG su dati Excelsior

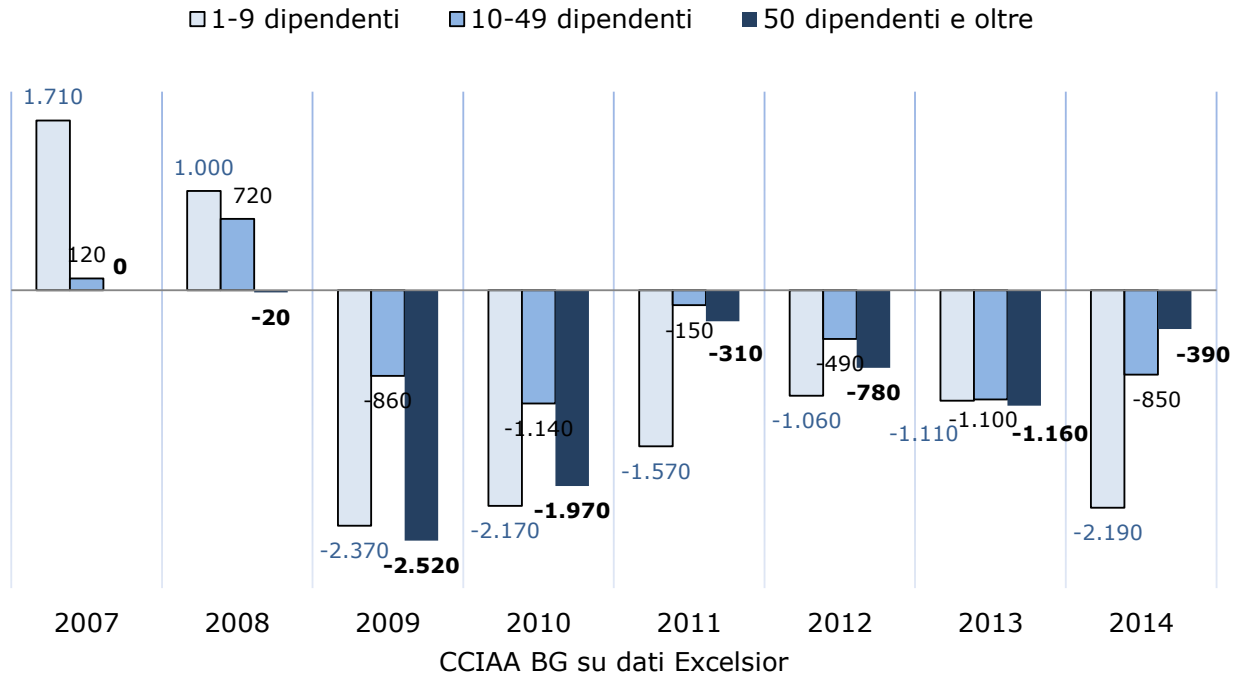


- La dimensione ancora consistente del saldo negativo previsto a Bergamo è dovuta a un approfondimento della perdita occupazionale delle **piccole imprese** (-2.190 dipendenti con peggioramento marcato rispetto alle indagini precedenti), mentre migliora pur restando negativo il saldo per le imprese maggiori. Tra i settori si aggravano i saldi attesi nell'**edilizia** (-930), nel **commercio** (-770) e negli **altri servizi** (-950). Nell'**industria** il dato negativo (-800) è dimezzato rispetto alla scorsa indagine.
- Nel dettaglio dei settori (Tavola 5 dell'Allegato, pagina 2 del report di Unioncamere nazionale) le variazioni occupazionali sono comprese tra un massimo positivo nei servizi ICT (+0,4%), nelle Public utilities (+0,3%), negli altri servizi (+0,3%) e nelle industrie alimentari (+0,2%), seguite da variazioni quasi nulle per le industrie della meccanica e della gomma-plastica e flessioni marcate per l'edilizia (-3,4%) e il settore denominato turismo e ristorazione che comprende bar, ristoranti, alberghi e agenzie di viaggio (-3,4%)

Bergamo: saldi occupazionali previsti per settore



Bergamo: saldi occupazionali previsti per dimensione



- Per quanto riguarda le circa 10mila **assunzioni di dipendenti** stagionali e non stagionali - a cui vanno aggiunte le entrate riportate nella Tavola 0 riguardanti 2.370 interinali, 1.500 collaboratori con contratto a progetto e 670 altri lavoratori non alle dipendenze per un totale di circa 14.500 "lavoratori in ingresso" - si riducono ulteriormente i **contratti a tempo indeterminato** (2.840 pari al **28,5%** delle assunzioni) mentre aumentano (a 6.280 rispetto ai 5.560 previsti l'anno scorso) i **contratti a tempo determinato** per una quota del **63,1%** sul totale. In calo le previsioni di assunzione degli apprendisti.

BERGAMO

Assunzioni previste negli anni 2008-2014 per tipologia contrattuale (%)

TOTALE	2008	2009	2010	2011	2012	2013	2014
Contratti a tempo indeterminato	7.800	4.070	3.880	5.050	3.760	3.650	2.840
Contratti di apprendistato	1.190	950	830	1.170	710	810	650
Contratti di inserimento/ a chiamata	210	140	120	100	150	50	110
Contratti a tempo determinato	6.970	6.220	5.460	6.780	4.730	5.560	6.280
di cui: finalizzati alla prova di nuovo personale	2.620	730	920	1.070	800	850	1.180
di cui: finalizzati alla sostituzione temporanea di personale	820	1.230	1.280	1.640	1.080	1.100	1.360
di cui: finalizzati alla copertura di un picco di attività	2.090	1.730	1.730	2.060	1.450	1.580	1.450
di cui: a carattere stagionale	1.440	2.530	1.530	2.010	1.410	2.040	2.280
Altri contratti	150	130	100	140	260	80	100
TOTALE	16.330	11.510	10.380	13.240	9.620	10.160	9.950

INDUSTRIA E COSTRUZIONI	2008	2009	2010	2011	2012	2013	2014
Contratti a tempo indeterminato	4.190	1.740	1.710	2.660	1.350	1.740	1.090
Contratti di apprendistato	650	330	380	630	340	440	330
Contratti di inserimento/ a chiamata	130	40	30	30	30
Contratti a tempo determinato	2.840	1.870	1.730	2.630	1.390	2.290	2.220
di cui: finalizzati alla prova di nuovo personale	1.180	360	500	550	400	440	530
di cui: finalizzati alla sostituzione temporanea di personale	180	140	320	520	150	290	400
di cui: finalizzati alla copertura di un picco di attività	900	1.030	670	1.190	470	650	460
di cui: a carattere stagionale	590	340	240	370	370	910	830
Altri contratti	110	70	60	60	130	50	60
TOTALE	7.900	4.040	3.910	6.010	3.240	4.520	3.690

COMMERCIO E SERVIZI	2008	2009	2010	2011	2012	2013	2014
Contratti a tempo indeterminato	3.620	2.340	2.170	2.380	2.420	1.910	1.740
Contratti di apprendistato	550	620	450	550	360	370	310
Contratti di inserimento/ a chiamata	90	100	90	80	120	50	110
Contratti a tempo determinato	4.120	4.350	3.740	4.160	3.350	3.270	4.060
di cui: finalizzati alla prova di nuovo personale	1.440	370	430	510	400	410	650
di cui: finalizzati alla sostituzione temporanea di personale	640	1.090	960	1.130	930	810	960
di cui: finalizzati alla copertura di un picco di attività	1.200	700	1.070	870	980	930	990
di cui: a carattere stagionale	850	2.190	1.290	1.640	1.040	1.130	1.450
Altri contratti	60	60	30	80	130	30	40
TOTALE	8.430	7.470	6.470	7.240	6.390	5.640	6.250

Elaborazioni CCIAA di Bergamo su dati Excelsior 2008-2014 (valori arrotondati alla decina)

BERGAMO**Assunzioni previste negli anni 2008-2014 per tipologia contrattuale (%)**

	TOTALE						
	%						
	2008	2009	2010	2011	2012	2013	2014
Contratti a tempo indeterminato	47,8	35,4	37,4	38,1	39,1	35,9	28,5
Contratti di apprendistato	7,3	8,3	8,0	8,8	7,4	8,0	6,5
Contratti di inserimento/ a chiamata	1,3	1,2	1,2	0,8	1,6	0,5	1,1
Contratti a tempo determinato	42,7	54,0	52,6	51,2	49,2	54,7	63,1
di cui: finalizzati alla prova di nuovo personale	16,0	6,3	8,9	8,1	8,3	8,4	11,9
di cui: finalizzati alla sostituzione temporanea di personale	5,0	10,7	12,3	12,4	11,2	10,8	13,7
di cui: finalizzati alla copertura di un picco di attività	12,8	15,0	16,7	15,6	15,1	15,6	14,6
di cui: a carattere stagionale	8,8	22,0	14,7	15,2	14,7	20,1	22,9
Altri contratti	0,9	1,1	1,0	1,1	2,7	0,8	1,0
TOTALE	100,0	100,0	100,0	100,0	100,0	100,0	100,0

	INDUSTRIA E COSTRUZIONI						
	%						
	2008	2009	2010	2011	2012	2013	2014
Contratti a tempo indeterminato	53,0	43,1	43,7	44,3	41,7	38,5	29,5
Contratti di apprendistato	8,2	8,2	9,7	10,5	10,5	9,7	8,9
Contratti di inserimento/ a chiamata	1,6	1,0	0,8	0,5	0,9	0,0	0,0
Contratti a tempo determinato	35,9	46,3	44,2	43,8	42,9	50,7	60,1
di cui: finalizzati alla prova di nuovo personale	14,9	8,9	12,8	9,2	12,3	9,7	14,4
di cui: finalizzati alla sostituzione temporanea di personale	2,3	3,5	8,2	8,7	4,6	6,4	10,8
di cui: finalizzati alla copertura di un picco di attività	11,4	25,5	17,1	19,8	14,5	14,4	12,5
di cui: a carattere stagionale	7,5	8,4	6,1	6,2	11,4	20,1	22,4
Altri contratti	1,4	1,7	1,5	1,0	4,0	1,1	1,5
TOTALE	100,0	100,0	100,0	100,0	100,0	100,0	100,0

	COMMERCIO E SERVIZI						
	%						
	2008	2009	2010	2011	2012	2013	2014
Contratti a tempo indeterminato	42,9	31,3	33,5	32,9	37,9	33,9	27,8
Contratti di apprendistato	6,5	8,3	6,9	7,6	5,6	6,6	5,0
Contratti di inserimento/ a chiamata	1,1	1,3	1,4	1,1	1,9	0,9	1,7
Contratti a tempo determinato	48,9	58,2	57,8	57,5	52,4	58,0	64,9
di cui: finalizzati alla prova di nuovo personale	17,1	5,0	6,6	7,0	6,3	7,3	10,4
di cui: finalizzati alla sostituzione temporanea di personale	7,6	14,6	14,8	15,6	14,6	14,4	15,4
di cui: finalizzati alla copertura di un picco di attività	14,2	9,4	16,5	12,0	15,3	16,5	15,9
di cui: a carattere stagionale	10,1	29,3	19,9	22,7	16,3	20,0	23,2
Altri contratti	0,7	0,8	0,5	1,1	2,0	0,5	0,6
TOTALE	100,0	100,0	100,0	100,0	100,0	100,0	100,0

Elaborazioni CCIAA di Bergamo su dati Excelsior 2008-2014 (valori arrotondati alla decina)

- Quasi un terzo (**2.840** pari al 28,5%) delle assunzioni previste a Bergamo per il 2014 saranno con **contratti part-time** (Tavola 14 e Tavola 57) con tendenza all'aumento. Nei servizi la quota di part-time supera il 43% con punte del 79% nei servizi turistici e di ristorazione.
- Le **difficoltà di reperimento** (Tavole 11 e 54 e pagina 4 del report) sono segnalate per il **9,9%** delle assunzioni previste, una percentuale inferiore ai dati medi di Lombardia e Italia e in calo nel complesso, con l'eccezione dell'industria e in specifico delle industrie metalmeccaniche tra le quali sono definite difficili da reperire oltre il 20% delle assunzioni.
- Età e genere dei nuovi assunti diventano sempre meno rilevanti, non l'esperienza, richiesta soprattutto in alcune professioni. Le opportunità per i giovani potranno comunque corrispondere a circa due terzi delle nuove

assunzioni (Tavola 13). Le opportunità per le donne potranno valere circa il 35% del totale, una quota inferiore alla media regionale (38%) e nazionale (37%) (Tavola 12). In leggera ripresa anche le assunzioni di lavoratori immigrati (il 16%), mentre la tendenza in Lombardia e Italia continua ad essere in calo tendenziale (Tavole 15 e 56)

- Le assunzioni di figure **high skill** previste a Bergamo saranno poco meno di 2.400 pari al **24%** del totale, una quota inferiore di circa due punti alla media regionale ma superiore di 8 punti alla media nazionale. I gruppi professionali tendenti ad acquisire un peso relativo maggiore sono le professioni tecniche (17,7%) e le professioni commerciali e nei servizi (29,1) (pag. 6 del Report e Tavole 16 e 58 dell'Allegato). L'incidenza delle professioni tecniche, delle figure operaie specializzate e dei conduttori di macchinari è significativamente più rilevante per le imprese esportatrici (Tavola 42 dell'Allegato).
- Le professioni più richieste in provincia (Tavola 18 e pag. 6 del report) sono nell'ordine quelle qualificate del commercio, cioè gli addetti alle vendite (1.300); gli esercenti e addetti nelle attività ricettive e ristorazione (1.080); le professioni non qualificate nel commercio e nei servizi (830) in particolare gli addetti alle pulizie e al magazzinaggio e spedizioni; le professioni tecniche in attività organizzative, amministrative, finanziarie e commerciali (800); gli artigiani e operai metalmeccanici specializzati e addetti alle apparecchiature elettriche (680), impiegati (650).
- Si conferma la tendenza ad un innalzamento della richiesta di scolarità (Tavole 17, 19 e 58). Delle 10mila assunzioni previste circa **1.500** richiedono un livello di istruzione **universitario** (**14,8%** del totale, percentuale simile alla scorsa indagine), 4.500 il **diploma** (in aumento al 45,5% del totale). Aumenta anche l'incidenza relativa delle qualifiche professionali a scapito delle figure per le quali non è richiesta alcuna formazione specifica. Diminuisce sensibilmente negli ultimi anni l'attività di formazione svolta internamente alle imprese.

NB: i report e le tavole provinciali non comprendono il settore agricolo i cui flussi sono invece inclusi e commentati nella parte iniziale del comunicato stampa di Unioncamere nazionale

Servizio Studi
CCIAA di Bergamo

1 agosto 2014