

I Neet in provincia di Bergamo nel 2019

A Bergamo nella media dell'anno 2019, secondo gli ultimi microdati provinciali Istat rilasciati da Unioncamere Lombardia, i **Neet** (acronimo di *Not in education, employment or training*, ovvero giovani tra i 15 e i 29 anni che non lavorano perché disoccupati o inattivi, né partecipano a corsi di istruzione o formazione professionale), sono **24.744** (9.601 maschi e 15.142 femmine). Il tasso Neet totale o tasso di incidenza sulla popolazione giovanile tra i 15 e i 29 anni registra il 14,5%. In **Lombardia** i Neet sono 213.986 con un tasso di incidenza del 14,8% sull'insieme dei giovani residenti tra i 15 e i 29 anni, mentre in Italia sono 2.003.104 con un tasso del 22,2%.

Il territorio bergamasco, fatto salvo il maggiore margine di errore statistico sul livello provinciale, risulta sostanzialmente allineato ai dati regionali ma sensibilmente distante da quelli nazionali, su cui pesa l'elevato tasso Neet del Mezzogiorno (33,0%).

Anno	Maschi			Femmine			Totale		
	NEET	TASSO NEET (%)	Totale Popolazione 15-29 anni	NEET	TASSO NEET (%)	Totale Popolazione 15-29 anni	NEET	TASSO NEET (%)	Totale Popolazione 15-29 anni
BERGAMO									
2014	16.387	19,1	85.680	18.903	23,1	81.762	35.290	21,1	167.442
2015	18.396	21,6	85.363	18.021	22,0	81.740	36.417	21,8	167.103
2016	9.353	11,0	85.368	19.725	24,1	81.814	29.078	17,4	167.181
2017	10.785	12,5	86.137	19.142	23,4	81.815	29.927	17,8	167.952
2018	14.183	16,3	87.064	14.804	18,0	82.149	28.987	17,1	169.213
2019	9.601	10,9	87.958	15.142	18,3	82.583	24.744	14,5	170.541
LOMBARDIA									
2014	118.165	16,4	722.654	137.352	20,0	688.117	255.516	18,1	1.410.771
2015	117.135	16,2	725.040	144.780	21,0	690.111	261.916	18,5	1.415.151
2016	97.609	13,4	727.918	141.803	20,5	691.147	239.413	16,9	1.419.065
2017	100.055	13,6	733.154	125.592	18,1	692.903	225.647	15,8	1.426.057
2018	99.982	13,5	740.570	116.864	16,8	695.488	216.846	15,1	1.436.058
2019	88.551	11,8	750.246	125.435	17,9	700.211	213.986	14,8	1.450.457

Tabella 1. Tasso Neet maschile, femminile e totale su popolazione 15-29 anni, Bergamo e Lombardia, 2014-2019. Elaborazioni su dati Istat.

Tra il 2014 e il 2019 i Neet in provincia di Bergamo hanno perso in valore assoluto 10.546 unità, seppure con un andamento non lineare. Il tasso Neet totale segue un andamento simile, registrando il calo maggiore nel 2019. Nello stesso quinquennio anche in Lombardia i Neet hanno riscontrato una flessione negativa, registrando un calo di 41.530 posizioni in termini assoluti e un deciso crollo del tasso Neet dal 2016.

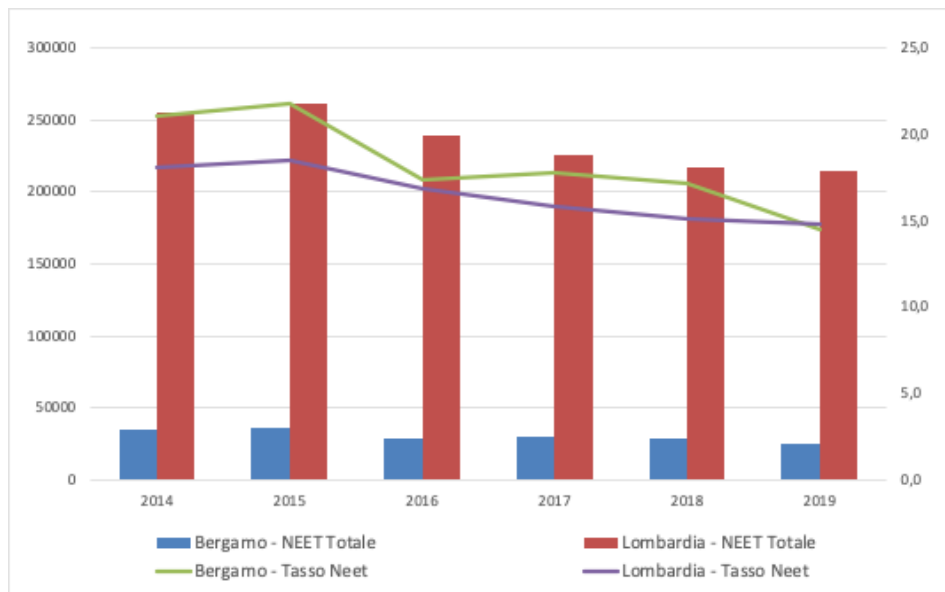


Grafico 1. Neet totali e tasso Neet (%), giovani 15-29 anni, Bergamo e Lombardia, 2014-2019. Elaborazioni su dati Istat.

LA COMPONENTE MASCHILE E FEMMINILE – Nel 2019 i **Neet maschi** perdono quasi 5 mila unità rispetto all'anno precedente con un tasso Neet maschile che si attesta sul 10,9% contro il 16,3% del 2018, di poco inferiore alla media della Lombardia (11,8%) e molto lontano dalla media nazionale (20,2%).

I **Neet donne**, che rappresentano il 61% della popolazione Neet bergamasca, avevano subito una forte flessione nel 2018 rispetto all'anno precedente e il miglioramento si è mantenuto nel 2019. Il tasso Neet femminile del 18,3% è allineato con quello della Lombardia (17,9%) ma sensibilmente inferiore rispetto alla media italiana (24,3%).

Nonostante i segnali positivi, il territorio bergamasco risente ancora di un ampio divario tra giovani donne e giovani uomini, che caratterizza da sempre il mercato del lavoro della provincia.

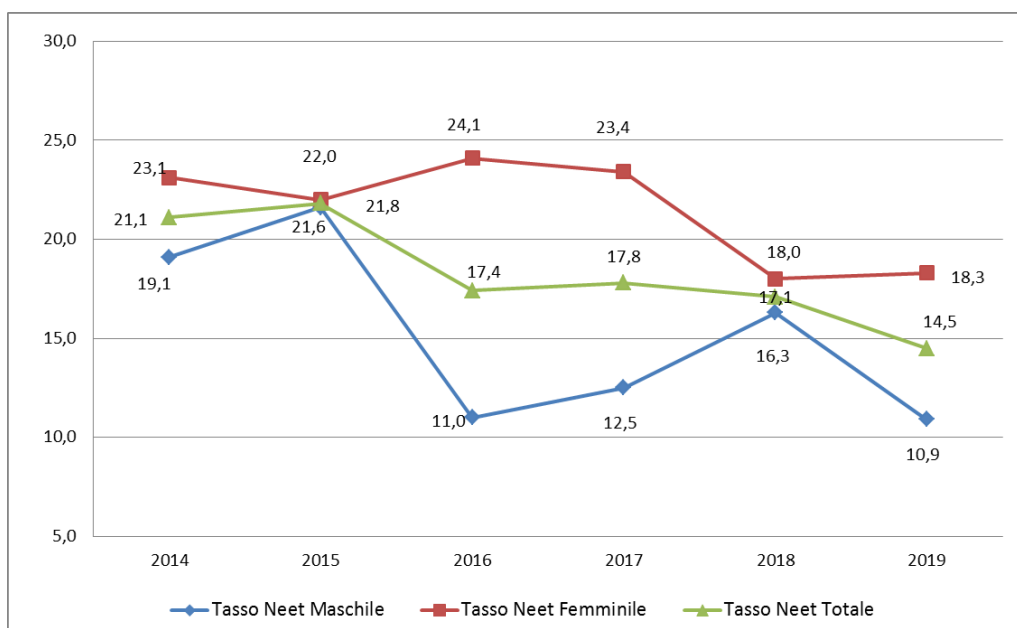


Grafico 2 - Tasso Neet totale, maschile e femminile (giovani 15-29 anni), Bergamo 2014-2019. Elaborazioni su dati Istat.

A confronto con le altre province lombarde, il tasso Neet femminile colloca Bergamo in quinta posizione per tasso di incidenza più elevato dopo Varese (22,8%), Lodi (21,8%), Cremona (19,8%) e Monza e Brianza (19,3%).

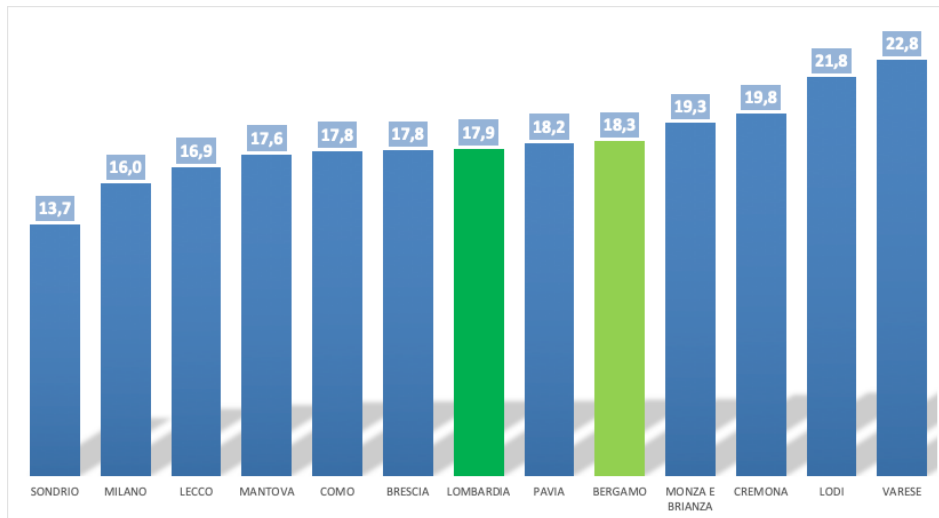


Grafico 3. Tasso Neet femminile (giovani 15-29 anni), Lombardia e province, 2019. Elaborazioni su dati Istat.

Significativamente migliore, invece, la situazione bergamasca per il tasso Neet maschile, che colloca Bergamo al terzo posto tra le province lombarde per valore più basso, dopo Sondrio (7,7%) e Brescia (9,3%).

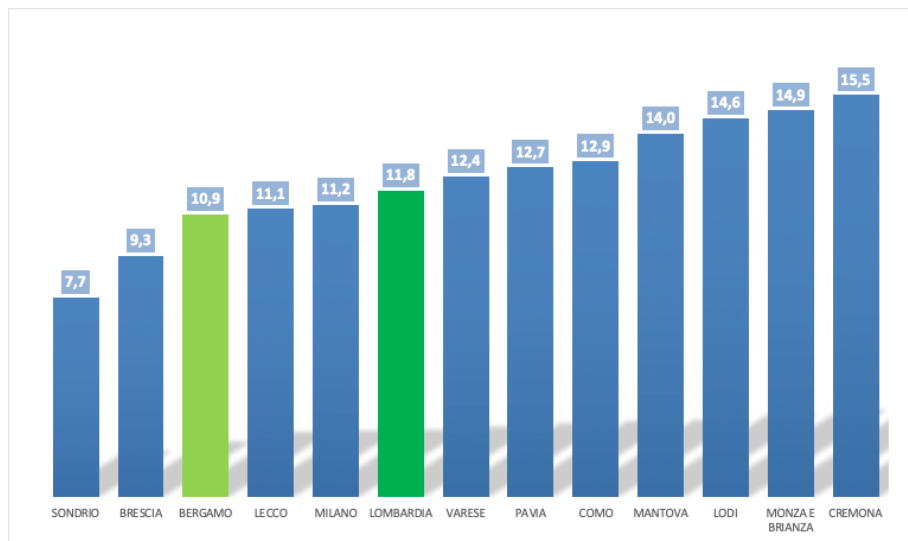


Grafico 4. Tasso Neet maschile (Giovani 15-29 anni), Lombardia e Province, 2019. Elaborazioni su dati Istat.

In relazione al tasso Neet complessivo, invece, Bergamo risulta tra le prime cinque province con tasso di incidenza totale più basso, dopo Sondrio (10,6%), Brescia (13,4%), Milano (13,5%) e Lecco (13,9%).

IL CONFRONTO TRA LE REGIONI – Nel 2019 il tasso Neet registrato in Lombardia (14,8%) risulta tra i più bassi delle regioni industrializzate italiane. Il Veneto (12,4%) e l'Emilia-Romagna (14,3%) rilevano i tassi inferiori, mentre il Piemonte (16,6%) sta al di sopra.

Il tasso Neet maschile della Lombardia registra l'11,8%, lievemente superiore a quello dell'Emilia-Romagna (11,0%). Il Veneto detiene il tasso Neet maschile inferiore (9,5%) mentre il Piemonte presenta ancora una volta il tasso superiore (14,2%).

Il tasso Neet femminile lombardo vale 18,0%, risultando inferiore a quello del Piemonte (19,2%) ma superiore a quello di Emilia-Romagna (17,8%) e Veneto (15,6%).

Tra il 2014 e il 2019 queste Regioni hanno registrato un decremento del tasso Neet. La Lombardia e il Veneto, in particolare, hanno una tendenza decrescente simile dal 2015 in poi. Il Piemonte, costante tra il 2015-2017, inizia a registrare una flessione negativa solo nell'ultimo biennio. L'Emilia-Romagna ha avuto una diminuzione tra il 2015 e il 2016 ma ha proseguito la discesa solo dal 2017.

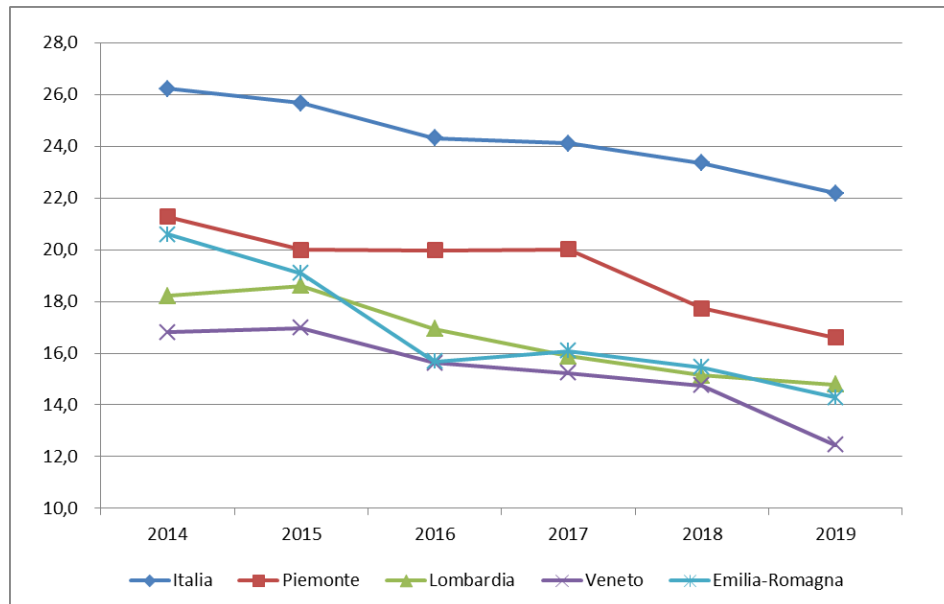


Grafico 5. Tasso Neet totale (giovani 15-29 anni), Lombardia, Piemonte, Veneto, Emilia-Romagna e Italia, 2014-2019. Elaborazioni su dati Istat.

IL CONTESTO EUROPEO – Confrontando i dati nazionali con quelli dell'Unione Europea emerge un netto divario. Nel 2019, infatti, il tasso Neet medio europeo¹ era del 12,5% contro il 22,2% italiano, che è il valore più alto nella UE. Con riferimento ai 19 Paesi inclusi nell'**Area Euro**, invece, il tasso Neet totale nel 2019 risulta 12,7%, appena al di sopra della media UE.

La provincia di Bergamo (14,5%) e la Lombardia (14,8%), nonostante registrino valori inferiori alla media nazionale, sono comunque nettamente superiori alla media europea. Tra i Paesi UE con tasso Neet elevato si trovano Grecia (17,7%), Romania (16,8%), Bulgaria (16,7%), Spagna (14,9%), Slovacchia (14,5%), Croazia (14,2%), Cipro (14,1%), Ungheria (13,2%) e Francia (13,0%). Significativamente inferiori sono i tassi Neet totali di Paesi Bassi (5,7%), Svezia (6,3%), Germania (7,6%), Malta (7,9%), Austria (8,3%) e Slovenia (8,8%).

¹ Si fa riferimento alla composizione UE dal 2013 fino al 2020, ovvero 28 Stati.

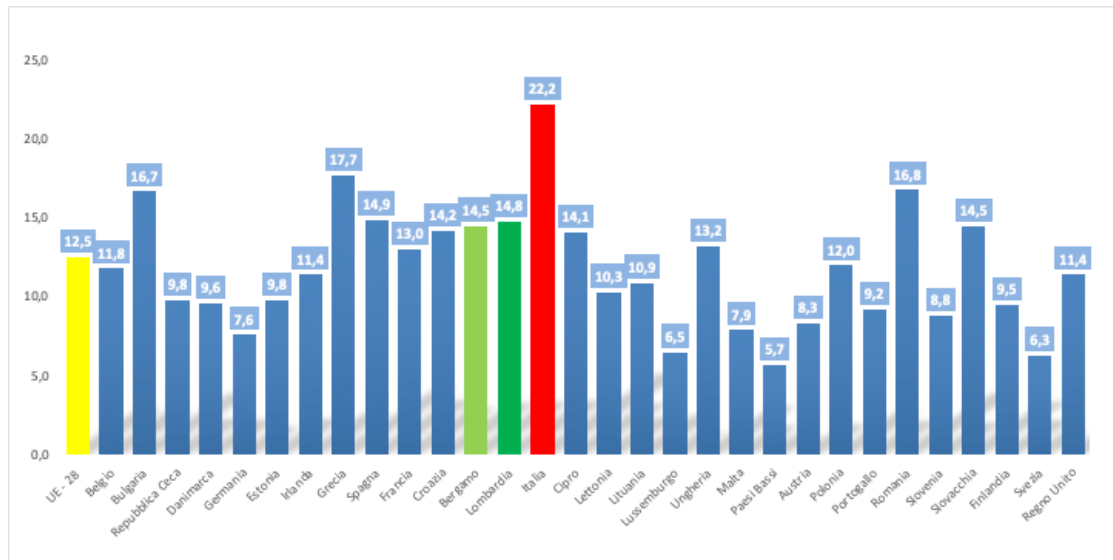


Grafico 7 - Tasso Neet totale UE (28 Paesi), giovani 15-29, 2019. Elaborazioni su dati Eurostat.

Il tasso Neet femminile dell'UE registra nello stesso anno il 14,4%. L'Italia (24,3%), anche in questo caso, risulta il Paese UE con tasso Neet femminile maggiore. I tassi della provincia di Bergamo (18,3%) e della Lombardia (17,9%) ancora una volta sono inferiori alla media nazionale ma superiori a quella europea. Romania (22,1%), Bulgaria (20,3%), Slovacchia (19,5%), Grecia (19,1%) e Ungheria (17,9%) rilevano un tasso Neet femminile più vicino a quello italiano. Significativamente inferiori sono invece i tassi di Paesi come Spagna (15,4%), Francia (13,8%), Regno Unito (13,1%) e Germania (9,5%).

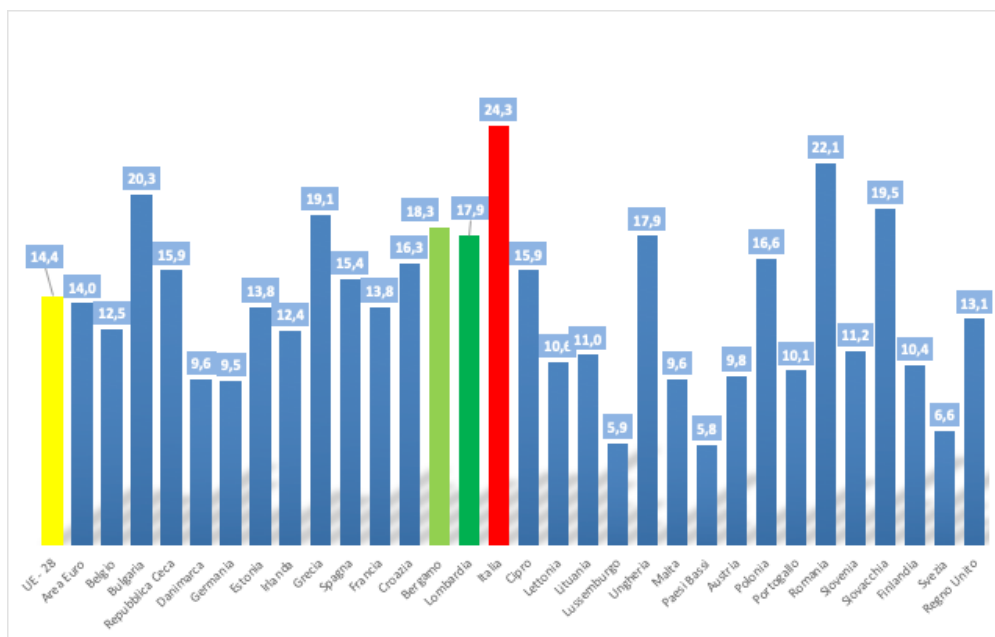


Grafico 8 - Tasso Neet femminile UE (28 Paesi), giovani 15-29, 2019. Elaborazioni su dati Eurostat.

Il tasso Neet maschile nella media UE del 2019 vale 10,7%. L'Italia (20,2%) detiene il maggiore tasso di incidenza di Neet maschi in UE. Il tasso Neet maschile bergamasco (10,9%) si presenta, tuttavia, solo lievemente superiore a quello europeo. Significativo notare come gli altri Paesi dell'Unione Europea siano molto distanti dall'Italia. Tra i Paesi al di sopra della media UE si trovano Grecia (16,4%), Spagna (14,4) e Francia (12,2%). Repubblica Ceca (4,0%), Germania (5,9%), Estonia (6,0%), Svezia (6,0) e Slovenia (6,6%) sono invece tra i Paesi con il tasso Neet maschile minore.

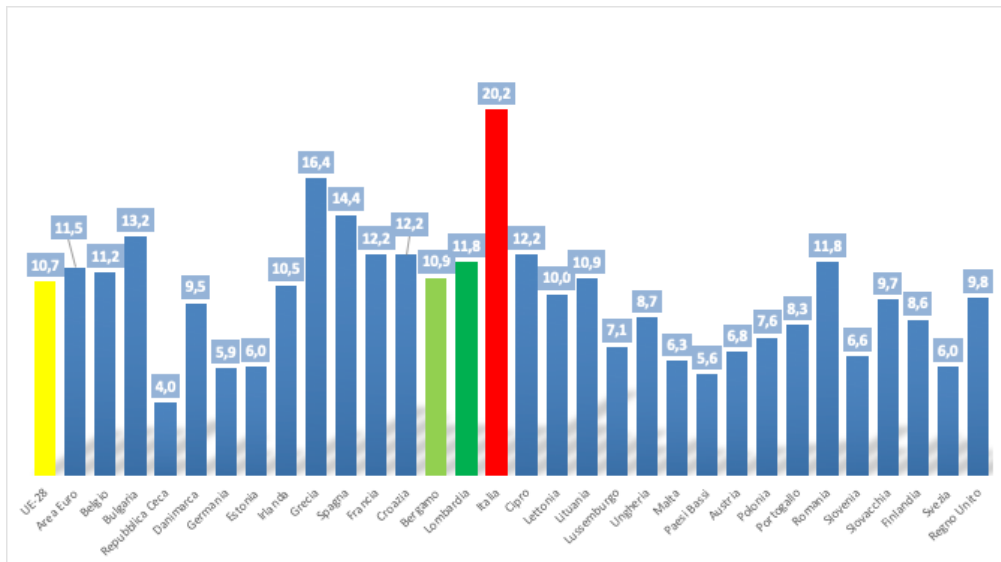


Grafico 9 - Tasso Neet maschile UE (28 Paesi), giovani 15-29, 2019. Elaborazioni su dati Eurostat.

Bergamo, 29 marzo 2021